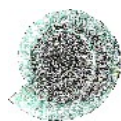


ISOKYRÖ 2010

Isonkyrön jokivarren osayleiskaavan arkeologinen inventointi 2010



Jaana Itäpalo 2.11.2010

K-P:N ARKEOLOGIAPALVELU

Sisällysluettelo

s.

1. Perustiedot.....	2
2. Inventoinnin lähtökohdat ja menetelmät.....	2
3. Tulokset.....	4
4. Yleiskartat.....	5
5. Kohdeluettelo.....	7
6. Kohdekuvaukset.....	8
7. Muut inventointihavainnot.....	73
8. Lähde- ja kirjallisuusluettelo.....	75

1. Perustiedot

Inventointialue: Isonkyrön Jokivarren osayleiskaava

Työaika: Kenttätyöaika 21.6.-23.6. Tervajoen osayleiskaava ja Lapinmäki, 23.8.-27.8.2010 muu jokivarren alue, yhteensä 7 kenttätyöpäivää

Tekijä: Jaana Itäpalo Keski-Pohjanmaan Arkeologiapalvelu

Kustantaja: Isonkyrön kunta

2. Inventoinnin lähtökohdat ja menetelmät

Isonkyrön kunnassa on käynnissä jokivarren alueella osayleiskaavan suunnittelutyö (kartat 1-2, s. 5-6). Tähän liittyen suoritettiin arkeologinen inventointi osana kaavaprosessin ympäristöselvityksiä. Tervajoen osayleiskaavan inventointi oli oma kokonaisuutensa. Koska alueelta löytyi vain yksi muinaisjäännöskohde (kohde 19 Myllykoski, kartta 2), on kohteen tiedot liitetty tämän raportin yhteyteen.

Isonkyrön jokivarsi on hyvin tunnettu rautakauden kohteistaan. Kohdealueella sijaitsee valtakunnallisesti merkittävä Levänluhdan suokalmisto. Historiallisista kohteista merkittävimmät ovat Vanha kirkko ja Napuen taistelukenttä (Museoviraston muinaisjäännös-rekisteri).¹

Kohdealueella ensimmäiset kaivaukset tehtiin Levänluhdan kohteessa vuonna 1886, jolloin paikalla kaivoi O. Rancken. Viimeksi kohdetta tutkittiin kaivauksin vuonna 1983. Muissa kalmisto- ja hautaröykkiökohteissa kaivauksia on tehty 1920-luvulta lähtien ja viimeksi vuonna 1936, jolloin kaivettiin Rinta-Ulvisen polttokenttäkalmistoa ja pronssi- tai rautakautisiksi ajoitettuja röykkiöitä Marjamäen kohteessa. Vuonna 1966 jokivarren alueella suoritettiin kattavampi inventointi. Tämän jälkeen tutkimukset ovat olleet yksittäisiä kohteiden tarkastuksia.

Esiselvitys

Inventoinnin esiselvityksessä käytettiin kirjallisuutta, Museoviraston arkistoaineistoa ja Maanmittauslaitoksen karttamateriaalia. Historiallisten kohteiden esiselvityksessä käytettiin apuna historiallisia karttoja. Paikallisia arkeologian ja historian tuntijoita haastateltiin ennen kenttätöitä.

Topografiset lähtökohdat

Inventointialue sijaitsee enimmäkseen rautakautisella korkeudella n. 15-25 m mpy. Tätä korkeammalle kohoavia kivikautisilla merenrantakorkeuksilla sijaitsevia moreeni- ja kalliomäkiä esiintyy paljon, alueen länsiosa Tervajoen osayleiskaavan alueella on kuitenkin suurelta osin tasaista peltoa. Ainoat korkeammat alueet siellä ovat kaavan lounaisosassa Laihian-Isonkyrön kunnan rajan tuntumassa ja joen pohjoispuolella Hykkyrinmäki on toinen laajempi ympäristöstään kohoava alue. Alueen yli 60 m mpy oleva korkein kohta sijaitsee lähellä Seinäjoen Ylistaron rajaa Vuoressalon laajalla kallioalueella.

Mantereena kohdealueesta oli vain pieniä osia vielä pronssikaudellakin, matalimmat alueet vasta ajanlaskun alun jälkeen. Ajanlaskun alun tienoilla merenpinnan ollessa n. 20 m mpy merenranta sijaitsi nykyisen Isonkyrön keskustan kohdalla. Alueen kolme tutkittua kalmistoa sijaitsevat tällä muinaisrannan tasolla.

¹ <http://kulttuuriymparisto.nba.fi/netsovellus/rekisteriportaali/portti/default.aspx>

Joen rannan maalaji vaihtelee siltistä turpeeseen. Kallioita esiintyy runsaasti inventointialueen itäosassa ja ne ovat paikoin notkelmaisia ja vaikeakulkuisia.

Kyrönjoki on inventointialueella pääosin loiva- ja matalarantainen. Joessa on useita saaria, suurin osa niistä kasvaa pajua ja korkeaa aluskasvillisuutta. Inventointialueella virtaa kolme joen sivujokea, keskustan kohdalla pohjoiseen Lehmäjoki ja alueen itäosassa Valtaalan kylästä Orismalanjoki etelään. Kohdealueen länsiosaan osuu lyhyt osuus Tervajokea, joka on edellisiä pienempi virta.

Esiselvitys esihistorialliset kohteet

Inventointialueella sijaitsee kolme tutkittua rautakautista polttokenttäkalmistoa ja neljä mahdollista kalmistoa ja lisäksi oli tiedossa yksittäiset röykkiöt kahdesta kohteesta. Mahdollisesti pronssikautiseksi ajoittuvia röykkiökohteita oli tiedossa kaksi. Kaikki tutkitut kohteet olivat ainakin osin tuhoutuneita ennen niissä suoritettuja kaivauksia. Ainutlaatuista Levänluhdan kohdetta on tutkittu usein kaivauksin. Kohteelle ei ainakaan toistaiseksi ole löytynyt läheisiä vastineita lähialueilta.

Esiselvitys historialliset kohteet

Kohdealueella sijaitsee kaksi valtakunnallisesti merkittävää historiallisen ajan kohdetta: Vanha kirkko ja Napuen taistelukenttä. Isokyrö oli keskiajalla Pohjankyrön kirkollinen ja hallinnollinen keskuspaikka. Ensimmäinen kirkko on rakennettu mahdollisesti jo 1200-luvun puolivälissä.² Maanmittari Fredrik Rönholm on merkinnyt vuonna 1745 piirtämänsä karttaan Kyrön kirkon ja sen rakennusvuodeksi 1304.³ Napuella käytiin Suuren Pohjan sodan viimeinen ratkaiseva kenttätaistelu.

Historiallisista lähteistä Isonkyrön asutusta voidaan seurata 1500-luvun puolesta välistä lähtien.⁴ Ensimmäinen säilynyt Isoakyröä koskeva veroluettelo on vuodelta 1546.⁵ Historiallisen ajan asutus alkoi vakiintua jokivarteen kuitenkin jo aikaisemmin, mahdollisesti asutus on jatkunut katkeamattomana rautakaudelta historialliselle ajalle saakka.⁶ Isokyrö oli varhaishistoriallisen ajan asutuskeskus Kyrössä.⁷

Myös muut sodat kuin Suuren Pohjan sodan tapahtumat ovat koskettaneet aluetta.⁸ Näihin sotiin liittyviä varsinaisia sotatapahtumia alueella ei ollut eikä viitteitä näiden sotien sotahistoriallisista muinaisjäänteistä ollut tiedossa inventointialueelta.

Kyrönjoen varressa on kulkenut 1600-luvun Kyrönkankaan tie, joka oli ajan keskeinen kulkuväylä. Tie on kulkenut samalla kohdalla kuin nykyiset rantaa seurailevat kylätiet ja paikoin nykyisen valtatie 18 kohdalla.⁹

Elinkeinohistoriallisista jäänteistä alueelta saattoi olettaa löytyvän etenkin myllyn paikkoja ja tervahautoja. Myllyjä on sijainnut mm. Hypäjänkoskessa, Hevonkoskessa, Reinilänkoskessa, Ritaalankoskessa ja Lammaskoskessa, missä toimi myös saha. Tervanpoltto ei ole ollut alueella merkittävä elinkeino kaikissa kylissä.¹⁰ Kohdealuetta esittäville 1700-luvun kartoille oli merkitty lukuisa määrä vesimyllyjä ja useita tervahautoja.

2 Väyrynen Leo, Pohjan Kyrön kirkkotiet. 2004. S. 52.

3 Chartographia Ostrobothnica: Pohjanmaa vanhoissa kartoissa, Österbotten på gamal kartor. 2006. S. 129.

4 Siltoja eiliseen. Kylkkälän, Palholaisten Ritaalan ja Yryselän kylien historiaa. S. 20.

5 Valtaala ennen ja nyt. Kylän historiaa, elämää ja asukkaita. S. 22.

6 Palonkylän historia. 1998. s. 11-12.

7 Luukko Armas, Etelä-Pohjanmaan historia II. Keskiäika ja 1500-luku. 1950. S. 68.

8 Siltoja. S. 68-70 ja Palonkylän. S. 48-49.

9 Luukko Armas, Etelä-Pohjanmaan historia III. 1945. S. 513 ja kartta sivulla 532-533.

10 Siltoja. S. 79 ja 155.

Kenttätyömenetelmät

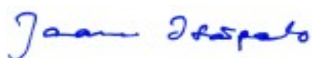
Inventoinnissa tarkastettiin lähes kaikki tunnetut muinaisjäännöskohteet ja pyrittiin määrittelemään muinaisjäännösalueiden rajat mahdollisuuksien mukaan. Maastossa uusia muinaisjäännöksiä etsittiin topografian perusteella ja vanhojen karttatietojen pohjalta. Tasaiset peltoalueet inventoitiin niiltä osin kuin niiltä historiallisten karttojen perusteella saattoi löytyä merkkejä muinaisjäännöksistä. Alueen itäosassa käytiin läpi tarkemmin useita kallioalueita.

Työssä käytettiin EGNOS -yhteensopivaa paikanninta. Kohteissa otettiin valokuvia ja kirjattiin maasto-, maaperä- ym. havainnot.

3. Tulokset

Inventoinnissa löytyi seitsemän uutta muinaisjäännöskohdetta, jotka ovat kaikki peräisin historialliselta ajalta. Niistä neljässä on myllynpaikkoja tai niihin liittyviä rakenteita, muut kohteet ovat kellareita, joista vanhin voi olla peräisin 1700-luvulta. Kartoitettua Hypäjänkoskea voi pitää myllytoimintaa hyvin edustavana kohteena, jossa on säilynyt rakenteita 1700-luvulta 1900-luvulle saakka. 1700-luvun puolivälin jälkeen autioituneita kylän paikkoja tarkastettiin kaksi ja torpan paikkoja yksi. Nämä kohteet sijaitsevat nykyisillä pelloilla. Merkkejä kiinteistä rakenteista kohteiden tarkastuksessa ei löytynyt. Yksi tavoite oli pyrkiä selvittämään Napuen taistelukentän sijaintia tarkemmin. Tarkastushetkellä pellot olivat kohteessa puinnin jäljiltä tai viljelemättöminä, joten pinta-havainnointi ei tällä kertaa ollut mahdollista. Alueen tunnetut rautakautiset kalmistot ovat ehkä tuhoutuneet kokonaan. Voi kuitenkin olla, että osia niistä on yhä jäljellä maassa.

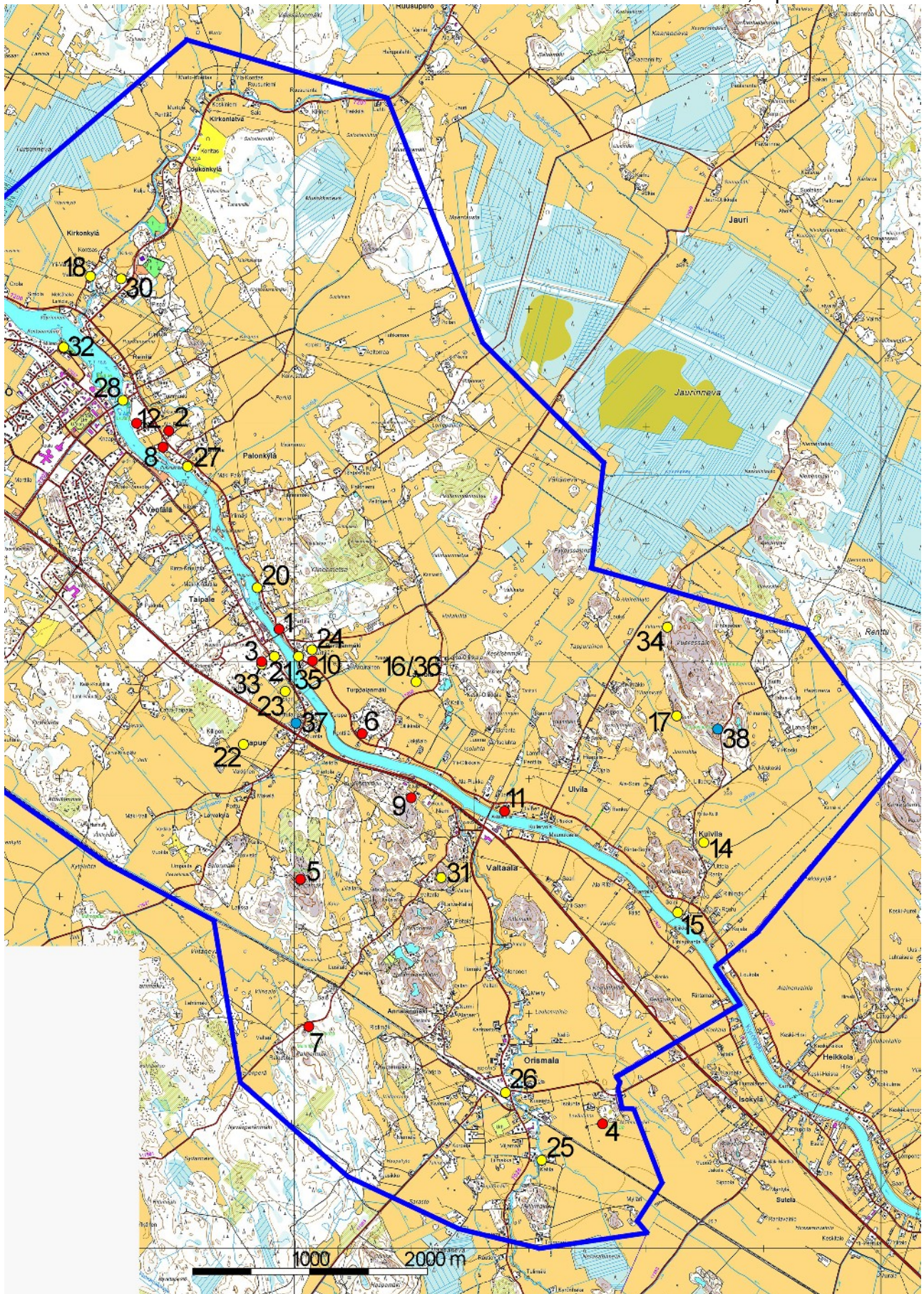
Lestijärvellä 2.11. 2010



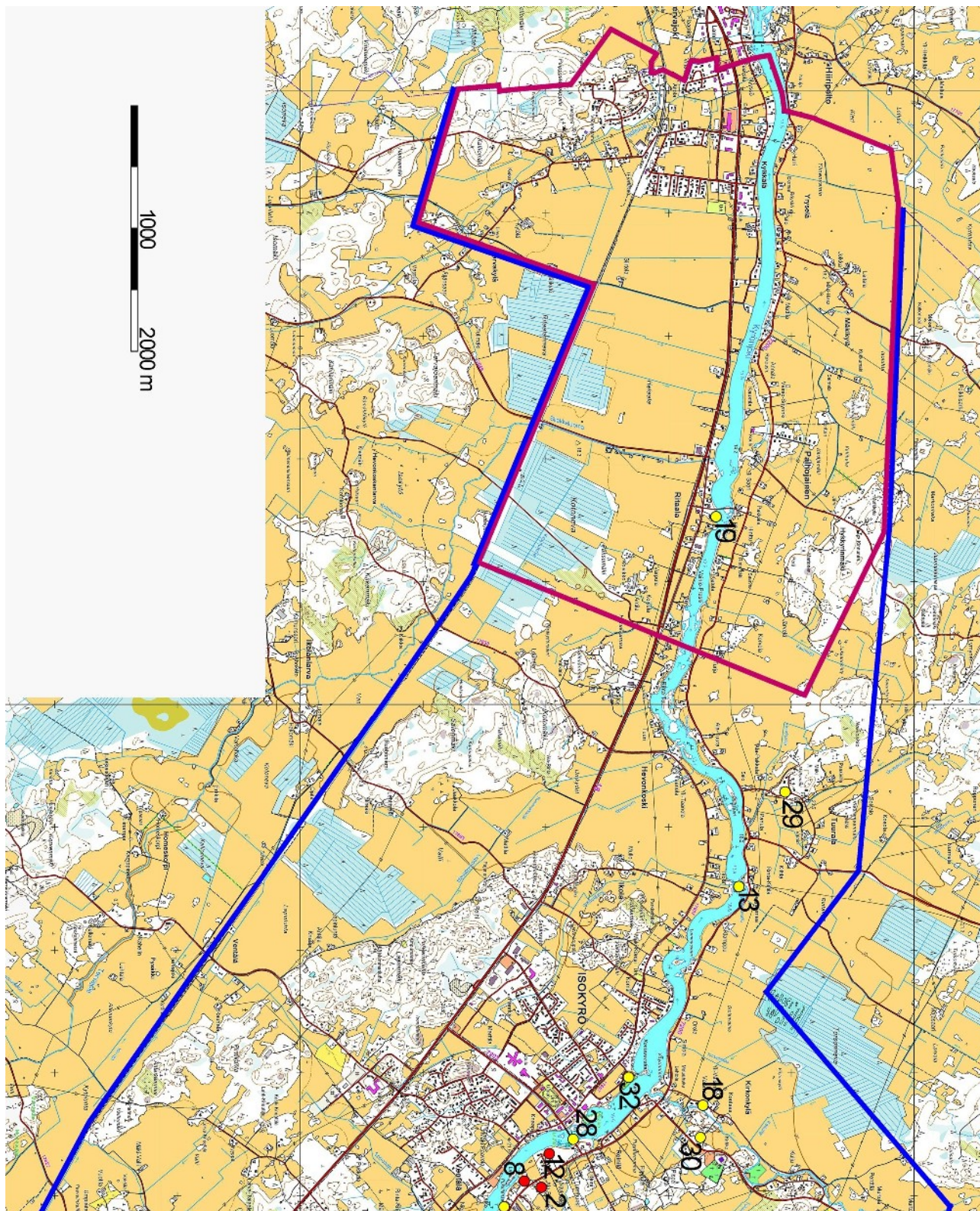
Jaana Itäpalo

4. Yleiskartat

© Maanmittauslaitos, lupa 564/KP/09



Kartta 1. Jokivarren osayleiskaava, itäosa. Punainen piste, esihistoriallinen kohde; keltainen piste, historiallinen kohde ; sininen piste, ajoittamaton kohde.



Kartta 2. Jokivarren osayleiskaava, länsiosa; Tervajoen kaavan alue rajattu punaisella. Punainen piste, esihistoriallinen kohde; keltainen piste, historiallinen kohde.

5. Kohdeluettelo

Esihistorialliset muinaisjäännökset	s.
1. Ala-Perttilä rautakautinen polttokenttäkalmisto.....	8
2. Ala-Pollari rautakautinen kalmisto/asuinpaikka ?.....	10
3. Kaaminmäki/Hiisimäki rautakautinen röykkiö.....	11
4. Leväluhta rautakautinen suokalmisto.....	13
5. Marjamäki pronssi- ja/tai rautakautisia röykkiöitä.....	15
6. Ollikkala/Kapumäki rautakautinen hautapaikka ?.....	17
7. Palojenmäki pronssikautisia röykkiöitä.....	19
8. Pukkila rautakautinen polttokenttäkalmisto.....	21
9. Rapakkojenkallio rautakautinen röykkiö.....	24
10. Riihimäki rautakautinen polttokenttäkalmisto ?.....	26
11. Rinta-Ulvinen rautakautinen polttokenttäkalmisto.....	27
12. Varpola rautakautinen asuinpaikka ?.....	29

Historialliset muinaisjäännökset ja irtolöytöpaikat

13. Hypjäkoski työ- ja valmistuspaikka (uusi kohde).....	31
14. Kuivila irtolöytöpaikka.....	35
15. Kuivila/Soini irtolöytöpaikka.....	36
16. Laurola irtolöytöpaikka.....	36
17. Laurola Vuoressalo tarinapaikka.....	37
18. Loukko Vaismaan pelto irtolöytöpaikka.....	38
19. Myllykoski työ- ja valmistuspaikka (uusi kohde).....	38
20. Myllynranta työ- ja valmistuspaikka (uusi kohde).....	40
21. Napue Kaaminkivi/Napuen kivi hakkauksia.....	43
22. Napue irtolöytöpaikka.....	44
23. Napuen taistelukenttä taistelupaikka.....	44
24. Napue Perttilä joukkohauta ?.....	48
25. Orismala Katila työ- ja valmistuspaikka ?.....	49
26. Orsimala Varsanpää irtolöytöpaikka.....	49
27. Pernula Ollila irtolöytöpaikka.....	50
28. Reinilänkoski työ- ja valmistuspaikka (uusi kohde).....	51
29. Tuurala kivirakenteet (uusi kohde).....	56
30. Vaissalo kivirakenteet (uusi kohde).....	57
31. Valtaala Valtarin kallio hakkauksia.....	60
32. Vanha kirkko kirkkorakenteet.....	61
33. Ventälä Rintataipale työ- ja valmistuspaikka?.....	63
34. Vuoressalo w kivirakenteet.....	64
35. Yli-Perttilä kivirakenteet (uusi kohde).....	67

Ajoittamattomat kohteet

36. Laurola Perttilän lähde kultti- ja tarinapaikka.....	70
37. Perttula Marttamäki kuppikivi.....	70
38. Vuoressalo kivirakenteet.....	72

Muut inventointihavainnot

Ala-Pollari.....	73
Ympyräisnevan itäpuoli.....	74

6. Kohdekuvaukset

Esihistorialliset muinaisjäännökset

1. ALA-PERTTILÄ

Mj-rekisteri: 152010011
Laji: kiinteä muinaisjäännös
Mj-tyyppi: hautapaikat
Tyypin tarkenne: polttokenttäkalmistot
Ajoitus yleinen: rautakautinen
Rauhoitusluokka: 2

Paikkatiedot

Karttalehti: 133307 Isokyrö
Tila: 152-406-5-68 Ala-Perttilä
Kylä: Laurola
Etäisyystieto: Isonkyrön kirkosta (uusi kirkko) 3,4 km kaakkoon

Koordinaatit: p 6995274 ; i 3264872
Korkeus: z n. 20-25 m mpy

Rajaus: kkj3
 R1 p 6995266 ; i 3264863
 R2 p 6995288 ; i 3264850
 R3 p 6995292 ; i 3264854
 R4 p 6995274 ; i 3264866

Tutkimustiedot

Aiemmat tutkimukset: 1920 Alfred Hackman kaivaus
 1934 Aarne Äyräpää kaivaus
 1966 Ari Siiriäinen inventointi
Aiemmat löydöt: KM 17089 Polt. Luita
 KM 9953 Palan. Luita
 KM 7703 pronssinen kaularengas
Inventointimenetelmät: pintahavainnot, koekuopitus
Inventointilöydöt: -

Maastotiedot: Kohde sijaitsee Kyrönjoen yli kulkevan Perttilän riippusillan pohjoispuolella, sillasta noin 25-40 metriä pohjoiseen, Perttiläntien ja jyrkän jokitörmän välisellä tasanteella. Maaperä on kivi- ja hiekkikoista ja lähes kokonaan epätasaista soranoton ja muun maankäytön seurauksena. Alueella on vanhoja soranottokuoppia, soraa alueelta on otettu ja suoritettu kiven räjäytyksiä jo ennen 1900-luvun alun kaivauksia. Tienparannustöissä joitakin kiviä on pukattu kalmistoalueelle. Rantatörmällä kasvaa puustoa, aluskasvillisuutena mm. maitohorsmaa ja vattua.

Kuvaus: Paikalta on löytynyt pronssinen kaularengas ennen kaivauksia ja Äyräpään laatimaan karttaan on merkitty lisäksi nuolenkärkilöytö. Kaivauksissa löytöinä tuli palanutta luuta. Vuoden 1966 inventoinnissa tien leikkauksessa oli havaittu 10 cm paksu hiilipitoinen kulttuurikerros, jossa esiintyi runsaasti nyrkinkokoisia palaneita kiviä ja palaneita luunsiruja. Tuolloin todettiin, että joen ja tasanteen väliltä oli otettu soraa, mutta tien vieressä oli säilynyt 3 x 10 m alkuperäistä maanpintaa välittömästi Hackmannin ja Äyräpään kaivausalueiden pohjoispuolella. Äyräpää arveli, että palaneen luun löytövyöhyke voisi jatkua kaivausalueesta vielä törmän alarinteelle päin luoteeseen.

Nyt suoritetussa inventoinnissa kaivettiin lähelle tien reunaa kaksi koekuoppaa kohdalle, missä maanpinta näytti jokseenkin tasaiselta. Kokeissa esiintyi ohuen pintakasvillisuuden alla harmaanruskea sekoittunut hiekkakerros ja joitakin palaneita kiviä. Eri aikoina tapahtuneen soranoton ja tienparannustöiden seurauksena kohde voi olla jopa kokonaan tuhoutunut, myös vuoden 1966 inventoinnissa havaittu kulttuurikerros. On mahdollista, että pienellä alueella 1900-luvun alkupuolen kaivausalueiden ja vanhojen sorakuoppien luoteis-pohjoispuolella olisi vielä löydettävissä kalmistoon liittyvää materiaalia.

Ehdotus suoja-alueeksi: 30 x 10 m tien ja rantatörmän välissä tutkitun ja kokonaan tuhoutuneen alueen luoteis-pohjoispuolella.



Kartta 3. Ala-Perttilän kohteen sijainti. Kaakkoispuolella kalmisto tuhoutunut.



Kuva 1. Jokitörmää Ala-Perttilän kohteessa kuvattuna pohjoisesta tasanteen pohjoispäästä.

2. ALA-POLLARI

Mj-rekisteri: 152010028
 Laji: mahdollinen muinaisjännös
 Mj-tyyppi: asuinpaikat/hautapaikat
 Tyypin tarkenne: -
 Ajoitus yleinen: rautakautinen
 Rauhoitusluokka: 2

Paikkatiedot

Karttalehti: 133307 Isokyrö
 Tila: 152-411-6-75 Ala-Pollari
 Kylä: Palo
 Etäisyystieto: Isonkyrön kirkosta (uusi kirkko) 1,5 km eteläkaakkoon

Koordinaatit: p 6996969 ; i 3263935
 Korkeus: z n. 20 m mpy

Tutkimustiedot

Aiemmat tutkimukset: 1974 tarkastus
 Aiemmat löydöt: -
 Inventointimenetelmät: pintahavainnoja, haastattelu

Maastotiedot: Kyrönjoen pohjoisrannalla Perttiläntien varrella sijaitsevan Ala-Pollarin tilan pihamaalla. Talon pihapiiri sijaitsee tasaisella maaston kohdalla, tilalle johtavan tien eteläpuolella on matala kohouma, jolla sijaitsee kaksi tilarakennusta.

Kuvaus: Ainoa alue, missä mahdollisesta kalmistosta tai asuinpaikasta olisi voinut säilyä merkkejä, on talolle johtavan tien pohjoispuolinen metsikkö, maasto on tällä kohtaa tasaista ja maaperä kivikkoista. Alue tarkastettiin, mutta ainakaan maanpinnan yläpuolella ei ollut mitään kalmistoon viittaavaa. Tilan emäntä ei ollut kuullut, että paikalla olisi kalmisto tai asuinpaikka. Vuoden 1974 tarkastuksesta ei ole löytynyt raporttia, joten tietoja tuolloin tehdyistä havainnoista ei ollut käytettävissä.

Ehdotus suoja-alueeksi: -



Kartta 4. Ala-Pollari, sijainti.



Kuva 2. Kuva lännestä Perttiläntieltä Ala-Pollarin tilalle.

3. KAAMINMÄKI/HIISIMÄKI

Mj-rekisteri: 152010012
Laji: kiinteä muinaisjäännös
Mj-tyyppi: kivirakenteet
Tyypin tarkenne: röykkiöt
Ajoitus yleinen: rautakautinen
Rauhoitusluokka: 2

Paikkatiedot

Karttalehti: 133307 Isokyrö
Tila: 152-416-4-19 Hautakummun
Kylä: Ventälä
Etäisyystieto: Isonkyrön kirkosta (uusi kirkko) 3,5 km eteläkaakkoon

Koordinaatit: p 6994999 ; i 3264728
Korkeus: z n. 25 m mpy

Tutkimustiedot

Aiemmat tutkimukset: 1934 Aarne Äyräpää kaivaus putkikirveen löytökohdalla
 1937 Toivo Vuorela kaivaus (hautaröykkiö)
 1966 Ari Siiriäinen inventointi
 1994 ei tiedossa tarkastus
Aiemmat löydöt: KM 10678:1-69
 KM 9954 rautakautinen putkikirves 26 m röykkiöstä eteläkaakkoon
Inventointimenetelmät: pintahavainnot

Maastotiedot: Kyrönjoen länsipuolella, Pohjankyröntien varrella, Napuen taistelun muistomerkitä noin 20 m itään, muistomerkin itäpuolitse kulkevan polun varrella metsikössä tasaisella maaston kohdalla. Paikka on pieni kohouma, mistä maasto laskee etelään entisille peltosaroille. Puusto on varttunutta kuusimetsää, aluskasvillisuutena on mm. nokkosta ja vattua. Maalaji on hiekkaa/hietaa. Lounaispuolella on aikaisemmin virrannut Kyrönjoen vanha uoma ennen Perttilän riippusillan koh

Kuvaus: Röykkiön tutkimuksissa vuonna 1937 löytyi runsaasti esineistöä. Jäljellä oleva haudan pohja on yli 10 m halkaisijaltaan. Hautaraunion silmäkivistä 26 m hieman eteläkaakkoon on löytynyt rautakautinen putkikirves (KM 9954). Äyräpää suoritti vuonna 1934 putkikirveen löytöalueella koekaivauksen, jossa löytyi kuonaksi palanutta maata jäännöksenä läheisestä vanhasta tervahaudasta. Tervahaudasta olisi tuolloin ollut vielä osa jäljellä Rinta-Taipaleen talon pihaitauksen sisäpuolella (ks. kohde 33 Ventälä-Rintataipale). Kuonankappaleita esiintyi Äyräpään mukaan runsaasti Napuen muistomerkin ympäristössä.

Ehdotus suoja-alueeksi: 2 m röykkiön reunoista.



Kartta 5. Kohteen sijainti.



Kuva 3. Tutkitun hautaröykkiön pohja idästä.

4. LEVÄLUHTA

Mj-rekisteri: 152010020
Mj-hoitorekisteri: 999000335
Laji: kiinteä muinaisjäännös
Mj-tyyppi: hautapaikat
Tyypin tarkenne: kalmistot
Ajoitus yleinen: rautakautinen
Rauhoitusluokka: 1

Paikkatiedot

Karttalehti: 133310 Ylistaro
Tila: 152-409-1-18 Suomen valtio
Kylä: Orismala
Etäisyystieto: Isonkyrön kirkosta (uusi kirkko) 8,3 km kaakkoon
Koordinaatit: p 6991077 ; i 3267625
Korkeus: z n. 25 m mpy

Tutkimustiedot

Aiemmat tutkimukset: 1886 O. Rancken kaivaus
 1894 Alfred Hackman kaivaus
 1912 A. M. Tallgren kaivaus
 1913 Alfred Hackman kaivaus
 1966 Ari Siiriäinen inventointi
 1982 Aarni Erä-Esko kaivaus
 1983 Aarni Erä-Esko kaivaus

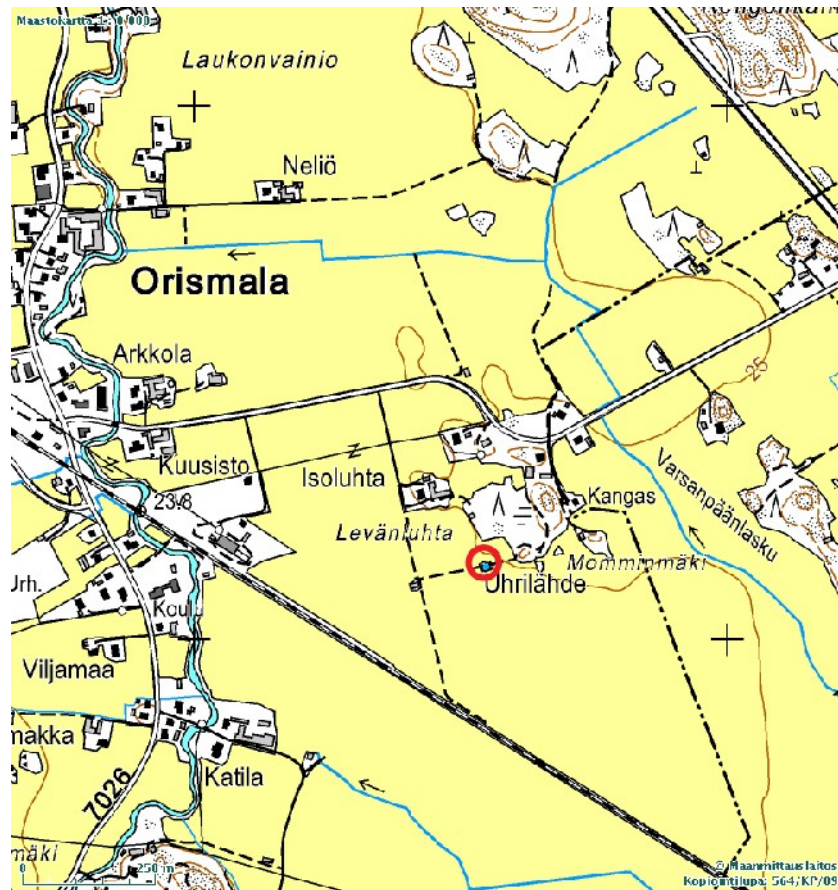
Aiemmat löydöt: KM 21813 Pieni tasavartinen solki
 KM 21814 Kalmisto-tai uhrilöytöjä
 KM 2440:1-4 Kalmistolöytöjä
 KM 2441:1-6 Kalmistolöytöjä
 KM 2996
 KM 6110:4-11 Messinkirengas, luita, hevosenkenkä, ym.
 KM 6373:1-21
Inventointimenetelmät: pintahavainnot

Maastotiedot: Orismalan kylässä, Kyrönjoen eteläpuolella, joesta noin 1,5 km lounaaseen, Vaasa-Seinäjoki -rautatien pohjoispuolella Leväludantien varrella ja Seinäjoen Ylistaron rajasta n. 200 kaakkoon. Lähteensilmä sijaitsee tasaisella viljapellolla kallioisen Momminmäen eteläpuolella. Kohde ympäristöineen on aidattu. Alue on ostettu vuonna 1936 valtiolle. Paikallinen toimija hoitaa kohdetta.

Kuvaus: Kohteessa on rautakautinen suokalmisto tai uhrilähde; löytöaineistossa on noin 90 ihmisyksilön luita sekä kansainvaellus- ja merovingiajan esineitä, lähinnä koruja. Aseita löytöaineistossa ei ole. Paikalta on löydetty myös eläinten luita. Ihmisten jäännökset ovat säilyneet poikkeuksellisen hyvin savessa ja pohjaliejussa.¹¹

Ehdotus suoja-alueeksi: Vähintään nykyinen aidattu alue lähteensilmän ympärillä.

11 Maiseman muisti – valtakunnallisesti merkittävät muinaisjäännökset. S. 220-221.



Kartta 6. Levänluhdan kohde.



Kuva 4. Aidattu kalmiston alue kuvattuna idästä.

5. MARJAMÄKI

Mj-rekisteri: 152010027
Laji: kiinteä muinaisjäännös
Mj-tyyppi: kivirakenteet
Tyypin tarkenne: röykkiöt
Ajoitus yleinen: pronssi- ja/tai rautakautinen
Rauhoitusluokka: 2

Paikkatiedot

Karttalehti: 133307 Isokyrö
Tila: 152-408-3-31 Kuusela
Kylä: Napue
Etäisyystieto: Isonkyrön kirkosta (uusi kirkko) 3,5 km eteläkaakkoon

Koordinaatit: p 6993156 ; i 3265050
Korkeus: z n. 25-40 m mpy

Tutkimustiedot

Aiemmat tutkimukset: 1936 Esko Sarasmo kaivaus
 1966 Ari Siiriäinen inventointi

Aiemmat löydöt: -
Inventointimenetelmät: pintahavainnot

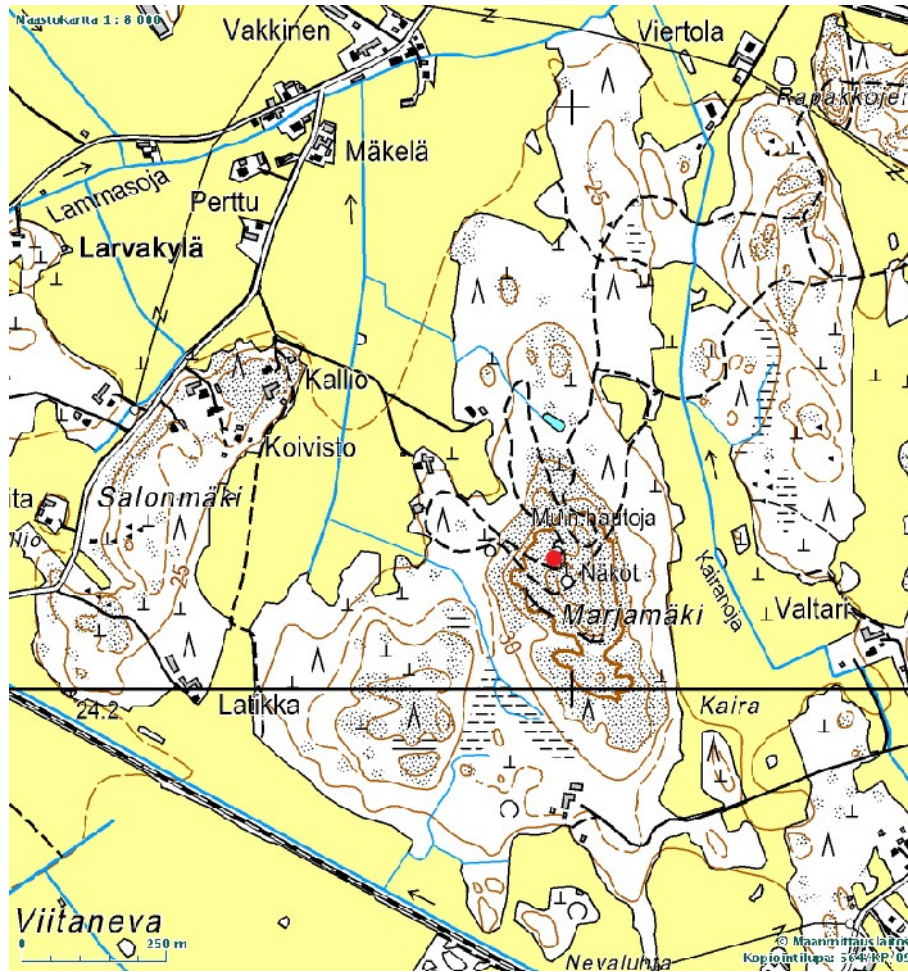
Maastotiedot: Napuen kylän keskustasta ja Kyrönjoesta hieman yli 1 km etelään Vaasa-Seinäjoki -rautatien pohjoispuolella sijaitseva korkea kalliomäki. Mäen rinteet laskevat jyrkästi. Paikalle johtaa useita kuntopolkuja. Korkeimmalla kohdalla on laavu ja näköalatorni.

Kuvaus: Kohteessa on ollut kolme röykkiötä, joista kalliolaen pohjoisreunalla jo viettävässä osassa sijainnut osin tuhoutunut röykkiö on tutkittu vuonna 1936. Kaivauksessa ei löytynyt merkkejä hautauksesta. Sarasmon mukaan röykkiö on ollut alunperin pyöreä ja n. 6 m läpimitaltaan.

Inventoinnissa todettiin, että tutkittu röykkiö on hävinnyt kokonaan. Näköalatornista vajaa 50 m pohjoisluoteeseen kartalle merkittyjen muinaisjäännösmerkkien kohdalta löytyi kalliokielekkeen alta n. 5 m halkaisijaltaan oleva pyöreä röykkiö, keskellä on n. 2 m halkaisijaltaan oleva pengottu kuoppa. Röykkiö koostuu n. 20-30 cm halkaisijoiltaan olevista kivistä.

Länsirinteeltä peruskartan muinaisjäännösmerkin kohdalta ei löytynyt röykkiötä. Se on mahdollisesti tuhoutunut kuntopolkua tehtäessä tai koordinaattitiedot ovat väärät. Tämä röykkiö on (ollut) läpimitaltaan noin 12 metriä.

Ehdotus suoja-alueeksi: 2 m röykkiön reunoista.



Kartta 7. Marjamäen kohde.



Kuva 5. Kohteesta ainoa löytynyt röykkiö kaakosta.

6. OLLIKKALA/KAPUMÄKI

Mj-rekisteri: 152010013
Laji: kiinteä muinaisjäännös
Mj-tyyppi: hautapaikat
Tyypin tarkenne: ei määritelty
Ajoitus yleinen: rautakautinen
Rauhoitusluokka: 2

Paikkatiedot

Karttalehti: 133307 Isokyrö
Tila: 152-406-2-37 Penttilä
Kylä: Laurola
Etäisyystieto: Isonkyrön kirkosta (uusi kirkko) 4,3 km kaakkoon

Koordinaatit: p 6994395 ; i 3265577
Korkeus: z n. 22,50 m mpy

Tutkimustiedot

Aiemmat tutkimukset: 1906 Alfred Hackman tarkastus
 1966 Ari Siiriäinen inventointi

Aiemmat löydöt: Orisbergin kartanon kokoelmat
Inventointimenetelmät: pintahavainnot

Maastotiedot: Kyrönjoen ja rantatien pohjoispuolella Turppalanmäellä. Paikka on kallioisen moreenimäen etelärinne.

Kuvaus: Vuonna 1904 oli mökkiä rakennettaessa löytynyt rautaiset kaksi keihäänkärkeä ja nuolenkärki. Löydöt ovat mahdollisesti tuhoutuneesta kalmistosta tai haudasta.

Paikka on nykyisin autiona ja ilmeisesti jokseenkin samassa tilassa kuin vuoden 1966 inventoinnin aikana. Mökin ympärillä kasvoi tiheästi pensaita ja aluskasvillisuutta, joitakin puitakin. Koordinaattitiedot on muutettu.

Ehdotus suoja-alueeksi: Alue, minne mahdollisen kalmiston tai haudan paikka voidaan topografian perusteella sijoittaa.



Kartta 8. Ollikkala/Kapumäen rajaus.



Kuva 6. Kohde kuvattuna kaakosta.

7. PALOJENMÄKI

Mj-rekisteri: 152010009
Laji: kiinteä muinaisjäänös
Mj-tyyppi: kivirakenteet
Tyypin tarkenne: rökkiöt
Ajoitus yleinen: pronssikautinen
Rauhoitusluokka: 2

Paikkatiedot

Karttalehti: 133307 Isokyrö
Tila: 152-415-3-80 Tillgren, 152-415-5-38
Kylä: Valtaala
Etäisyystieto: Isonkyrön kirkosta (uusi kirkko) 6,7 km eteläkaakkoon

Koordinaatit: p 6991855 ; i 3265105
Koord.selite: pohjoisin rökkiö
Korkeus: z n. 30-40 m mpy

Rajaus: kkj3
 R1 p 6991616 ; i 3265021
 R2 p 6991627 ; i 3264987
 R3 p 6991701 ; i 3264942
 R4 p 6991791 ; i 3264976
 R5 p 6991858 ; i 3265029
 R6 p 6991916 ; i 3265128
 R7 p 6991894 ; i 3265157
 R8 p 6991796 ; i 3265145
 R9 p 6991731 ; i 3265122

Tutkimustiedot

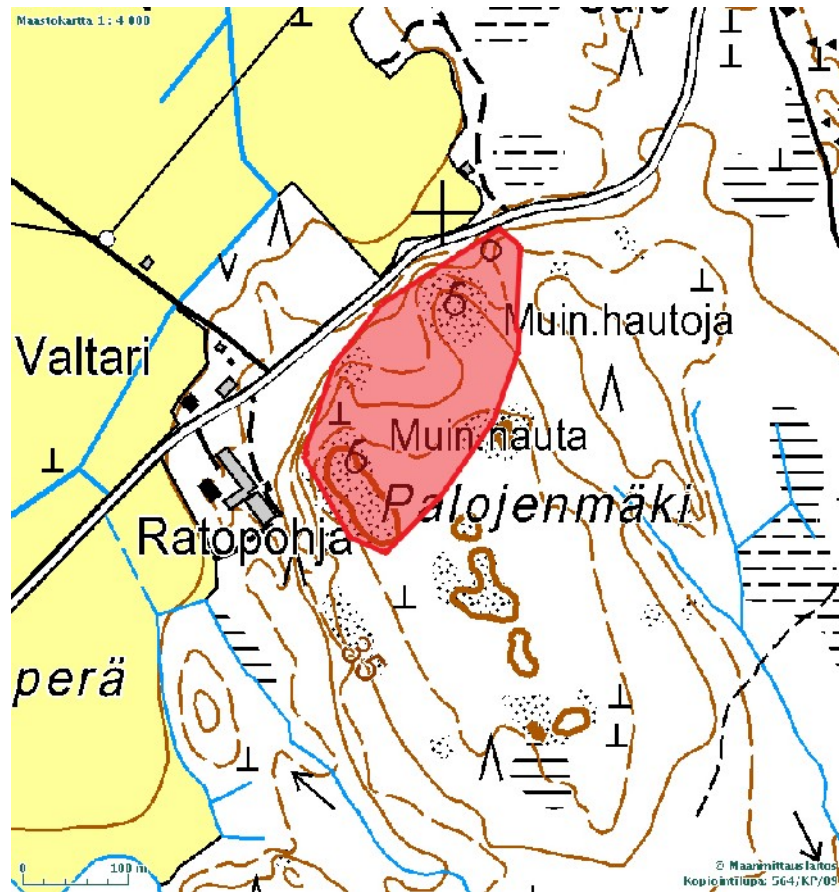
Aiemmat tutkimukset: 1966 Ari Siiriäinen inventointi
 2010 Pentti Rislä tarkastus

Aiemmat löydöt: -
Inventointimenetelmät: pintahavainnot
Inventointilöydöt: -

Maastotiedot: Valtaalasta lounaaseen johtavan Korttesluomantien varrella, tien itäpuolella ja tiestä noin 20-100 metriä, Seinäjoki-Vaasa rautatien eteläpuolella. Alue on mäntyä ja kuusta kasvava kallio/moreenimäki. Kolme rökkiötä sijaitsevat mäen länsi-luoteisrinteellä pienten kalliokohoumien laella.

Kuvaus: Rökkiöt ovat halkaisijaltaan noin 10-13 metriä ja kaikkia on kaiveltu useasta eri kohdasta. Parhaiten on säilynyt eteläisin rökkiö. Rökkiöitä ei ole tutkittu. Pohjoisimman ja eteläisimmän rökkiön etäisyys toisistaan on yli 200 m. Tarkastushetkellä (23.8.10) pohjoisimman rökkiön koillis-itäpuolella n. 10 metrin etäisyydellä oli tehty maansiirtotöitä liittyen rakennuspaikan valmisteluihin. Maakunta-ärkeologi oli käynyt paikalla 6.9.2010 ja todennut, että maansiirrossa ei loukattu kahden metrin suojaetäisyyttä muinaisjäänöksen näkyvistä reunoista. Alueen kahden eteläisimmän rökkiön välillä oli todettu tasaista kivetöntä aluetta, jossa on asuinpaikan mahdollisuus.

Ehdotus suoja-alueeksi/suojelutoimenpiteet: Museoviraston rekisteriportaalin tietojen mukaan rajattu alue; tulevat suojelutoimet on syytä painottaa erityisesti kahden lounaisimman rökkiön välimaastoon, missä on huomioitava asuinpaikan mahdollisuus.



Kartta 9. Kohteen rajaus.



Kuva 7. Pohjoisin röykkiö koillisesta rakennustyömaa-alueelta kuvattuna.



Kuva 8. Eteläisin röykkiö kuvattuna etelästä.

8. PUKKILA

Mj-rekisteri: 152010014
Laji: kiinteä muinaisjäännös
Mj-tyyppi: hautapaikat
Tyypin tarkenne: polttokenttäkalmistot
Ajoitus yleinen: rautakautinen
Rauhoitusluokka: 2

Paikkatiedot

Karttalehti: 133307 Isokyrö
Tila: 152-411-13-53 Kaja, 152-411-13-51
Kylä: Palo
Etäisyystieto: Isonkyrön kirkosta (uusi kirkko) 1,6 km eteläkaakkoon

Koordinaatit: p 6996855 ; i 3263864
Korkeus: z n. 20 m mpy

Tutkimustiedot

Aiemmat tutkimukset: 1920 Alfred Hackan kaivaus
 1920 C. A. Nordman kaivaus
 1920 Sakari Pälsi tarkastus
 1966 Ari Siiriäinen inventointi
 1993 Erkki Salminen tarkastus

Aiemmat löydöt: KM 30207 Soljen katkelma
 KM 7703: 2-18 Kaularengas, aseita
 KM 7729:1-161
 KM 7740:1-13
 KM 7745:1-10

Inventointimenetelmät: pintahavainnot

Maastotiedot: Kohde sijaitsee Kyrönjoen pohjoisrannalla Pukkilansaaren kohdalla Pernulantien varrella, Pukkilan vanhan päärakennuksen alla sekä piha- ja puutarhamaalla. Kohde löytyi vuonna 1920 rakennustöiden yhteydessä ja samana vuonna paikalla tehtiin kaivauksia kahteen eri otteeseen. Maalaji on silttiä.

Kuvaus: 1900-luvun alkupuolen kaivaukset ovat kohdistuneet pääosin alueelle, joka on nykyisen Pukkilan vanhan päärakennuksen alla. Irtolöytöjä on kuitenkin tullut myös päärakennuksen ympäristöstä. Pälsi kaivoi myös n. 20 metrin etäisyydellä päärakennuksen pohjoispuolella, mistä löytyi palanutta hiilipitoista maata.¹² On mahdollista, että talon ympäristössä ja jopa talon alla olisi kalmistosta osia jäljellä.

Ehdotus suoja-alueeksi: Pukkilan päärakennuksen lähiympäristö 5-20 metrin etäisyydellä päärakennuksesta.



Kartta 10. Pukkilan kohteen rajaus.

¹² Hackman Alfred, Brandgravfältet på Pukkila i Storkyro. S. 13-14 ja Meinander C. F. Esihistoria. Etelä-Pohjanmaan historia I. S. 197-198.



Kuva 9. Pukkilan pihapiiriä vanhan päärakennuksen ja pihapiirin keskellä sijaitsevien vanhojen tilarakennusten luoteis- ja länsipuolella. Kuva luoteesta tilan pohjoispuolisen pellon reunasta.



Kuva 10. Vanhan päärakennuksen pohjoispuolista pihapiiriä kuvattuna pohjoisesta.



Kuva 11. Vanhan päärakennuksen takapihaa talon eteläpuolella. Kuva Pernulantieltä idästä.

9. RAPAKKOJENKALLIO

<i>Mj-rekisteri:</i>	152010035
<i>Laji:</i>	kiinteä muinaisjäännös
<i>Mj-tyyppi:</i>	hautapaikat
<i>Tyyppin tarkenne:</i>	hautaröykkiöt
<i>Ajoitus yleinen:</i>	rautakautinen
<i>Rauhoitusluokka:</i>	2

Paikkatiedot

<i>Karttalehti:</i>	133307 Isokyrö
<i>Tila:</i>	152-415-3-76 Kumpu
<i>Kylä:</i>	Valtaala
<i>Etäisyystieto:</i>	Isonkyrön kirkosta (uusi kirkko) 5,1 km kaakkoon

<i>Koordinaatit:</i>	p 6993861 ; i 3265993
<i>Korkeus:</i>	z n. 27 m mpy

Tutkimustiedot

<i>Aiemmat tutkimukset:</i>	2006 Pentti Risla tarkastus
-----------------------------	-----------------------------

<i>Aiemmat löydöt:</i>	-
<i>Inventointimenetelmät:</i>	pintahavainnot

Maastotiedot: Kohde sijaitsee Kyrönjoen eteläpuolella valtatie 18 varrella, Ylipään nuorisoseurantalosta noin 100 m kaakkoon. Rapakkojenkallio on laaja kallioalue, jonka itäosassa avokallion pohjoisreunalla kohde sijaitsee, välittömästi kuntosadan pohjoispuolella.

Kuvaus: Röykkiön pohjakiviä oli aikaisemmin pidetty kärjäkivinä. Vuoden 2006 maastotarkastuksessa todettiin, että kysymyksessä on muinaishauta, josta on jäljellä suuret pohjakivet ja silmäkivi. Reunakehää oli selvästi erotettavissa. Haudan läpimitta on noin 7,5 m. Kysymyksessä tulkittiin olevan paikka, josta Helmer Salmon mainitsevat merovinkiajan aseet,

kaksiteräinen miekka ja keihäänkärki ovat löytyneet vuonna 1920. Aiemmin aseiden löytöpaikkana oli pidetty Rapakkojenkallion länsiosassa kahden kallion välissä sijaitsevaa rotkoa, missä olisi ollut pieni maasekainen röykkiö.¹³

Nyt tehdyssä tarkastuksessa kohteen todettiin olevan ennallaan.

Ehdotus suoja-alueeksi: 2 m röykkiön reunoista.



Kartta 11. Rapakkojenkallio, sijainti.



Kuva 12. Röykkiö kuvattuna eteläkaakosta. Reunakehä erottuu selvästi.

¹³ Meinander. S. 199.

10. RIIHIMÄKI

Mj-rekisteri: 152010010
Laji: kiinteä muinaisjäännös
Mj-tyyppi: hautapaikat
Tyypin tarkenne: polttokenttäkalmistot
Ajoitus yleinen: rautakautinen
Rauhoitusluokka: 2

Paikkatiedot

Karttalehti: 133307 Isokyrö
Tila: 152-406-5-36 Riihimäki, 152-406-5-37, 152-406-5-72
Kylä: Laurola
Etäisyystieto: Isonkyrön kirkosta (uusi kirkko) 3,7 km kaakkoon

Koordinaatit: p 6995006 ; i 3265158
Korkeus: z n. 20 m mpy

Tutkimustiedot

Aiemmat tutkimukset: 1966 Ari Siiriäinen inventointi

Aiemmat löydöt: -
Inventointimenetelmät: pintahavainnot, haastattelu

Maastotiedot: Löytöpaikka sijaitsee Kyrönjoen itäpuolella Perttiläntien varrella, joesta noin 130 metriä. Löytöpaikalla sijaitsee omakotitalo. Paikka on tuskin huomattava kohouma, mistä maasto nousee pohjoisessa sijaitsevalle pakettipellolle. Maalaji on hiekkaa/hietaa.

Kuvaus: Pihamaalta rakennuksen perustusta kaivettaessa löytyi vuonna 1952 pronssisen kaularenkaan puolikas. Löytöpaikalla oli urakoitsijan mukaan ollut talon lounaisnurkan luona mustaa maata.

Nyt suoritettussa inventoinnissa todettiin, että löytöpaikka lähiympäristöineen on omakotitalon pihaja puutarhamaana. Talon rouva ei tiennyt, että paikalta olisi löytynyt myöhemmin mitään esihistorialliseen viittaavaa.

Ehdotus suoja-alueeksi: Riihimäen talon ympäristö 10-30 m talosta.



Kartta 12. Riihimäen kohteen rajaus.



Kuva 13. Riihimäen tontti kuvattuna kaakosta Perttiläntieltä.

11. RINTA-ULVINEN

Mj-rekisteri: 152010021
Laji: kiinteä muinaisjäännös
Mj-tyyppi: hautapaikat
Tyypin tarkenne: polttokenttäkalmistot
Ajoitus yleinen: rautakautinen
Rauhoitusluokka: 2

Paikkatiedot

Karttalehti: 133310 Ylistaro
Tila: 152-414-1-47 Rinta-Ulvinen
Kylä: Ulvila
Etäisyystieto: Isonkyrön kirkosta (uusi kirkko) 5,6 km kaakkoon

Koordinaatit: p 6993727 ; i 3266797
Korkeus: z n. 20 m mpy

Tutkimustiedot

Aiemmat tutkimukset: 1935 Aarne Äyräpää tarkastus
 1936 Ella Kivikoski kaivaus
 1966 Ari Siiräinen inventointi

Aiemmat löydöt: KM 10177 Hautal.
 KM 10276 Keihäs
 KM 10341 Kalmistolöytö

Inventointimenetelmät: pintahavainnot, haastattelu
Inventointilöydöt: -

Maastotiedot: Kohde sijaitsee Kyrönjoen pohjoisrannalla Perttiläntien varrella, n. 100 m Akkain-sillasta itään. Maalaji on hienoa hiesua.

Kuvaus: Paikalta oli löytynyt vuosina 1935-36 puutarhamaasta neliskulmainen maanalainen kiveys ja sen reunalta pronssinen rengasmiekan ponsi ja tämän löytökohdan läheisyydestä väkäsellinen keihäänkärki. Vuonna 1936 paikalla kaivettiin maantasainen polttokalmisto.

Paikalla ollut röykkiö oli melkein kokonaan hävinnyt ennen Kivikosken kaivausta. Kaivausalue ja röykkiö on sijainnut heti Rinta-Ulvisen vanhan talon eteläpuolella. Talon omistaja kertoi, että hänen tietojensa mukaan kalmistoalue on loppunut vanhan päärakennuksen kivijalkaan.

Molemmiin puolin viereisillä jokirantatonteilla on peltoa, jotka olivat tarkastushetkellä heinällä, mutta maanpintaa oli näkyvissä paikkapaikoin. Muutamassa kohdassa käännettiin hieman lapiolla maata. Kalmistoon viittaavaa ei havaittu näiden alueiden tarkastuksessa.

Ehdotus suoja-alueeksi: Tutkitusta alueesta 10-20 m.



Kartta 13. Rinta-Ulvisen rajaus.



Kuva 14. Rinta-Ulvisen kohde kuvassa oikealla. Kuva eteläkaakosta Kyrönjoen eteläpuolelta.

12. VARPOLA

Mj-rekisteri: 152010029
Laji: mahdollinen muinaisjäännös
Mj-tyyppi: asuinpaikat
Tyypin tarkenne: ei määritelty
Ajoitus yleinen: rautakautinen
Rauhoitusluokka: 2

Paikkatiedot

Karttalehti: 133307 Isokyrö
Tila: 152-411-24-4
Kylä: Palo
Etäisyystieto: Isonkyrön kirkosta (uusi kirkko) 1,4 km etelään

Koordinaatit: p 6997037 ; i 3263640
Korkeus: z n. 20 m mpy

Tutkimustiedot

Aiemmat tutkimukset: 1974 tarkastus

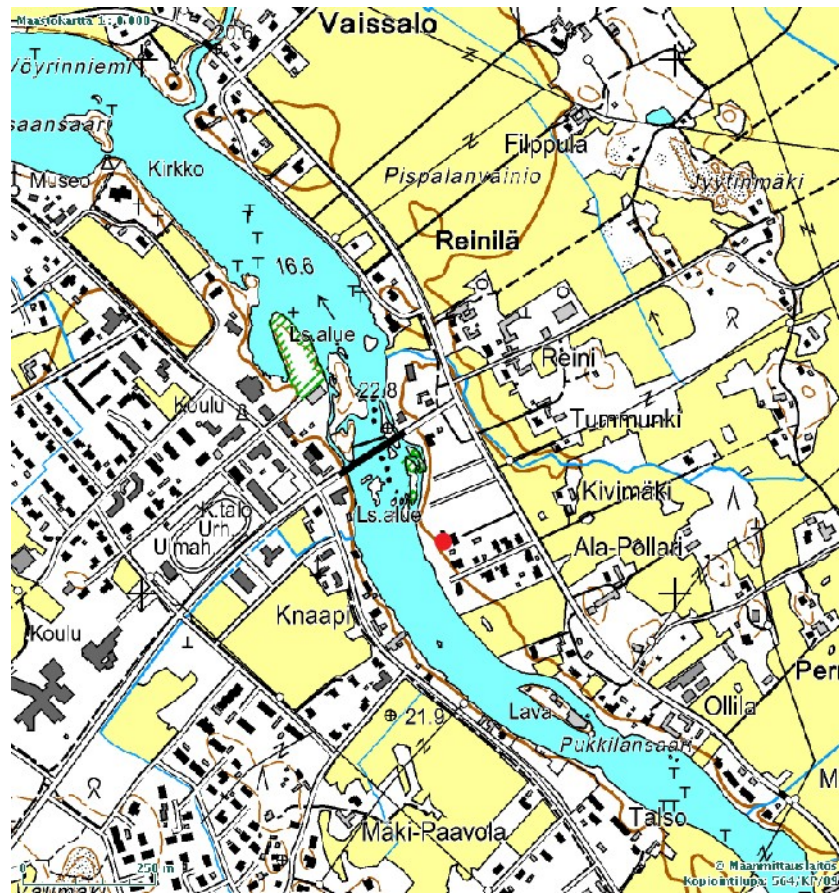
Aiemmat löydöt: -
Inventointimenetelmät: pintahavainnot

Maastotiedot: Kyrönjoen itärannalla Perttiläntien varrella keskustan sillasta n. 200 m eteläkaakkoon. Entisen koulukeskuksen vieressä, pihamaalla. Maalaji on silttiä.

Kuvaus: Mahdollisen asuinpaikan kohta on omakotitalon piha- ja puutarhamaana. Kohteen pohjoispuolelle oli juuri valmistumassa uusi rivitaloasuntoalue, jonka länsipuolelle jokirinteelle on perustettu laaja nurmialue. Rakentamisen alueella oli avonaista maanpintaa ja nämä kohdat tarkastettiin, mutta ei havaittu mitään esihistorialliseen viittaavaa. Raporttia vuoden 1974 tarkastus

sesta ei ole löytynyt ja tarkempaa tietoa aikaisemmista havainnoista ei ole.

Ehdotus suoja-alueeksi/suojelutoimenpiteet: -



Kartta 14. Varpolan kohteen sijainti.



Kuva 15. Kuva koillisesta Varpolan kohteeseen.

Historialliset muinaisjäännökset ja irtolöytöpaikat

13. HYPÄJÄNKOSKI

<i>Mj-rekisteri:</i>	<i>uusi kohde</i>
<i>Laji:</i>	kiinteä muinaisjäännös
<i>Mj-tyyppi:</i>	työ- ja valmistuspaikat
<i>Tyypin tarkenne:</i>	vesimyllyt
<i>Ajoitus yleinen:</i>	historiallinen 1700-1900
<i>Rauhoitusluokka:</i>	2

Paikkatiedot

<i>Karttalehti:</i>	133308
<i>Tila:</i>	152-403-878-3, 152-403-3-35, 152-403-878-3, 152-403-3-67, 152-403-3-35, 152-403-3-45, 152-408-8-84, 152-403-876-1 yhteinen vesialue, 152-413-876-1 (152-413-876-1, 743-431-876-19) yhteinen vesialue
<i>Kylä:</i>	Ikola ja Tuurala
<i>Etäisyystieto:</i>	Isonkyrön kirkosta (uusi kirkko) n. 2,2 km länteen
<i>Koordinaatit:</i>	
<i>Keskipiste:</i>	p 6998570 ; i 3261530
<i>Koord.selite</i>	myllyn perusta saarella joen keskellä

<i>Rajaus:</i>	kkj3
	R1 p 6998512 ; i 3261419
	R2 p 6998586 ; i 3261413
	R3 p 6998646 ; i 3261493
	R4 p 6998645 ; i 3261527
	R5 p 6998567 ; i 3261550
	R6 p 6998516 ; i 3261554
	R7 p 6998521 ; i 3261466

Tutkimustiedot

<i>Aiemmat tutkimukset:</i>	-
<i>Aiemmat löydöt:</i>	-
<i>Inventointimenetelmät:</i>	pintahavainnot

Maastotiedot: Kyrönjoessa Hypäjängkoskessa, saarissa, koskessa ja kosken kohdalla rannoilla. Koskessa on kolme saarta, ja myös 1900-luvun myllylaitoksen jäänteet sijaitsevat saarella, jonka erottaa joen pohjoisrannasta myllyn uoma, jo melkein kokonaan kuivunut.

Kuvaus: Paikalla on säilynyt mm. luonnonkivestä tehtyjä myllyihin liittyviä rakenteita, lohkokivijalusta ja tämän päälle rakennettu betoniperusta, joen levyinen betonipato ja sen alapuolella koskessa jäänteitä joen levyisestä kivipadoista (myöhemmin kunnostettu ?). Joen pohjoisrannalla on myllystä purettua koneistoa, mm. turbiineja. Joen keskivaiheilla sijaitsevasta saaresta löytyi 1700-luvun isojakokartan osoittamalta kohdalta n. 10 m halkaisijaltaan oleva perusta, joka voi olla 1700-1800-luvun myllyn perusta. Pohjoisrannan saarella on paikalla säilyneen 1900-luvun myllylaitoksen lounaispuolella myös kivrakenteita. Maaston vaikeakulkuisuuden takia aluetta ei päässyt inventoimaan.

Historiallinen tausta: Isojakokartan perusteella Hypäjängkoskessa on ollut toiminnassa mylly joen keskellä sijaitsevassa saarella 1700-luvulla. Vesimyllyjen viimeisin tehokausi oli 1920–1930-

luvuilla. Isossakyrössä Hypäjänkoskessa ja Reinilänkoskessa sijaitsivat pitäjän suurimmat myllyt. Kummassakin oli toiminut aiemmin kolme myllyä. Koskiosuuksien keskittyessä niihin jäi molempiin toimimaan yksi iso mylly. Hypäjänkosken nk. Tuuralan mylly muutti nimensä yöyriäisten Bengsin omistajaveljesten aikana Bengsin myllyksi. Myllyn yhteyteen rakennettiin korkea sähköllä toimiva vehnämylly.¹⁴

Ehdotus suoja-alueeksi: Kosken kohta rantoineen, missä on säilynyt rakenteita joessa, saarissa ja joen rannoilla molemmin puolin.



Kartta 15. Hypäjänkosken kohderajaus. Punainen piste, myllyn perusta.

14 Kriikku Marja-Liia: Jyvästä jauhoksi – Kyrönmaan vesimyllyjen tarina. 2003. S. 47-49.



Kartta 16. Päällepiirretty isojakokartta. Hypäjänkoskeen on merkitty yksi mylly saareen.



Kuva 16. 1800-1900-luvun myllyn perustaa ja myllyn uomaan joen pohjoisrannan saarella.



Kuva 17. Paikan myllytoimintaan liittyviä kivrakenteita erottuu puuston lomasta saassa. Etualalla myllyn koneistoa joen pohjoisrannalla.



Kuva 18. Betonipatoa kuvattuna pohjoisesta.



Kuva 19. Myllyn perustan jäänteitä joen keskikohdalla sijaitsevassa saarella.

14. KUIVILA

Mj-rekisteri: 152500035
Laji: irtolöytö
Mj-tyyppi: löytöpaikat
Tyypin tarkenne: irtolöytöpaikat
Ajoitus yleinen: historiallinen
Rauhoitusluokka: ei määritelty

Paikkatiedot

Karttalehti: 133310 Ylistaro
Tila:
Kylä:
Etäisyystieto: Isonkyrön kirkosta (uusi kirkko) n. 6,9 km kaakkoon

Koordinaatit: p 6993467 ; i 3268501
Koord.selite: Kuivilan kylän koordinaatit, tarkka löytöpaikka ei ole tiedossa

Tutkimustiedot

Aiemmat tutkimukset: 1966 Ari Siiriäinen inventointi
Aiemmat löydöt: -
Inventointimenetelmät: maastokatselmus

Maastotiedot: -

Kuvaus: Löytö on hioinkivi, joka on hiottu kuopalle kolmelta puolelta.

Kartta 1.

15. KUIVILA SOINI

Mj-rekisteri: 152500015
Laji: irtolöytö
Mj-tyyppi: löytöpaikat
Tyypin tarkenne: irtolöytöpaikat
Ajoitus yleinen: historiallinen
Rauhoitusluokka: ei määritelty

Paikkatiedot

Karttalehti: 133310 Ylistaro
Tila: 152-404-2-45
Kylä:
Etäisyystieto: Isonkyrön kirkosta (uusi kirkko) n. 7,2 km eteläkaakkoon

Koordinaatit: p 6992859 ; i 3268260
Koord.selite: nykyisen Soinin talon koordinaatit.

Tutkimustiedot

Aiemmat tutkimukset: 1898 S. Wilskman
Aiemmat löydöt: sapelin säilä
Inventointimenetelmät: maastokatselmus

Maastotiedot: Kuivilanvuoren eteläpuolella Kyrönjoen pohjoisrannalla Perttiläntien varrella.

Kuvaus: ”Heikki Soinin pellostä on löytynyt sapelin säilä, jonka yläpää oli katkennut. Hamarassa oli leima: nuoli ylöspäin, J-kirjain ylösalaisin, ja teksti RAVT. Sapeli on lähetetty Muinaistieteelliselle toimikunnalle v. 1898.”¹⁵ Kuivilan alueella on mahdollisesti ollut venäläisiä sotajoukkoja Nuijasodan aikana.¹⁶ Sapelilöytö voi liittyä Nuijasodan tapahtumiin.

Kartta 1.

16. LAUROLA

Mj-rekisteri: 152500007
Laji: irtolöytö
Mj-tyyppi: löytöpaikat
Tyypin tarkenne: irtolöytöpaikat
Ajoitus yleinen: historiallinen
Rauhoitusluokka: ei määritelty

Paikkatiedot

Karttalehti: 133310 Ylistaro
Tila:
Kylä:
Etäisyystieto: Isonkyrön kirkosta (uusi kirkko) n. 4,3 km eteläkaakkoon

Koordinaatit: p 6994830 ; i 3266053

¹⁵ <http://kulttuuriymparisto.nba.fi/netsovellus/rekisteriportaali/portti/default.aspx>

¹⁶ Valtaala. Venäläinen kartta Napuen taistelusta sivulla 47.

Koord.selite: Laurolan kylän koordinaatit, tarkka löytöpaikka ei ole tiedossa

Tutkimustiedot

Aiemmat tutkimukset: -
Aiemmat löydöt: -
Inventointimenetelmät: maastokatselmus

Maastotiedot: -

Kuvaus: Kanuunankuula on löydetty pellostä.

Kartta 1.

17. LAUROLA VUORESSALO

Mj-rekisteri: 152500048
Laji: mahdollinen muinaisjäännös
Mj-tyyppi: kultti- ja tarinapaikat
Tyypin tarkenne: tarinapaikat
Ajoitus yleinen: historiallinen
Rauhoitusluokka: ei määritetty

Paikkatiedot

Karttalehti: 133310 Ylistaro
Tila:
Kylä:
Etäisyystieto: Isonkyrön kirkosta (uusi kirkko) n. 6 km kaakkoon
Koordinaatit: p 6994545 ; i 3268262

Tutkimustiedot

Aiemmat tutkimukset: -
Aiemmat löydöt: -
Inventointimenetelmät: ei tarkastettu maastossa

Maastotiedot: Kyrönjoen pohjoispuolella lähellä Seinäjoen Ylistaron rajaa sijaitsevan laajan Vuoressalon kallioalueen länsilaidalla. Kohde on merkitty peruskartalle nimellä Pakouuni.

Kuvaus: Tarinan mukaan paikalla on matala muurattu muuri, jonka Nuijamiehet olivat rakentaneet suojaksi. Paikalla mainitaan olevan luonnollinen halkeama kalliassa, joka muodostaa 4-kulmaisen n. 2 m korkean holvin.

Kartta 1.

18. LOUKKO VAISMAAN PELTO

Mj-rekisteri: 152500033
Laji: irtolöytö
Mj-tyyppi: löytöpaikat
Tyypin tarkenne: irtolöytöpaikat
Ajoitus yleinen: historiallinen
Rauhoitusluokka: ei määritelty

Paikkatiedot

Karttalehti: 133308
Tila:
Kylä:
Etäisyystieto: Isonkyrön kirkosta (uusi kirkko) n. 500 m lounaaseen

Koordinaatit: p 6998289 ; i 3263267
Koord.selite: nykyisen Vaismaan talon koordinaatit

Tutkimustiedot

Aiemmat tutkimukset: 1966 Ari Siiriäinen inventointi
Aiemmat löydöt: -
Inventointimenetelmät: maastokatselmus

Maastotiedot: Kyrönjoen pohjoispuolella ja Lehmäjoen länsipuolella.

Kuvaus: Pellosta on löytynyt hioinkivi. Yhdellä hiotulla sivulla on samanlainen hiottu ura keskellä kuin nuoremman rautakauden tuluskivissä.

Kartta 1.

19. MYLLYKOSKI

Mj-rekisteri: uusi kohde
Laji: työ- ja valmistuspaikat
Mj-tyyppi: myllyt
Tyypin tarkenne: vesimyllyt
Ajoitus yleinen: historiallinen 1800-1900-luku
Rauhoitusluokka: 2

Paikkatiedot

Karttalehti: 133307 ja 133308
Kylä: Yhteinen vesialue ja Ritaala
Tila: 1
Etäisyystieto: Isonkyrön vanhasta kirkosta n. 4,6 km länsiluoteeseen

Koordinaatit:
Keskipiste: p 6998381 ; i 3258458
Korkeus: n. 12,5 m mpy

Tutkimustiedot

Aiemmat tutkimukset: -

Inventointimenetelmät: pintahavainnot

Maastotiedot: Isonkyrön keskustasta n. 4,9 km länsiluoteeseen Ritaalasta Palhojaisten kylään johtavan Myllykosken sillan itäpuolella Ritaalankoskessa, joen etelärannan ja joen keskellä sijaitsevan saaren välissä. Myllykosken kohdalla on kolme isompaa saarta, isoja siirtolohkareita ja joen keskikohdalla on myös pieni kallio. Isoimpaan saareen on rakennettu laavu.

Kuvaus: Padon jäänteitä on havaittavissa n. 10 metrin matkalla 5 metrin leveydellä. Padon jäänteet ovat peräisin 1800-1900-luvulla paikalla toimineesta myllystä. Padon kohdalla esiintyy vaihtelevan kokoista kiveystä, isoimmat kivet ovat n. 1,5 m halkaisijoiltaan. Joitakin kiviä on liikuteltu lähihistoriassa. Padon pohjoispää on kokonaan hajonnut. Kosken kohdalla olleet muut padot ovat tuhoutuneet eikä myöskään 1700-luvulla tai paikalla myöhemmin sijainneista myllyistä löytynyt kiinteitä rakenteita. Joen etelärannalla oli joitakin irtonaisiä kiilakiviä, jotka todennäköisesti ovat peräisin paikalla 1900-luvulla toimineesta myllystä.

Historiallinen tausta: Ritaalankoskessa (l. Palhojaisten tai Korvolankoskessa) on ollut myllytoimintaa 1900-luvun puolelle saakka, jolloin paikalla oli vielä toiminnassa neljä myllyä.¹⁷ Historiallisten karttojen perusteella Ritaalankoskessa on kuitenkin ollut ainakin yksi mylly toiminnassa jo 1700-luvulla.

Ehdotus suoja-alueeksi: 2 m padon reunoista.



Kartta 17. Myllykosken kohteen sijainti.

17 Siltoja eiliseen. Kylkkälän, Palhojaisten, Ritaalan ja Yryselän kylien historiaa. 1999. S. 239-243.



Kuva 20. Entinen padon kohta joen etelärannan ja joessa sijaitsevan saaren välissä. Kuva lännestä Myllykoskensillalta. Osittain säilyneitä padon rakenteita nuolen osoittamalla kohdalla.



Kuva. 21. Padon jäänteitä kuvattuna etelälounaasta joen etelärannalta

20. MYLLYNRANTA

Mj-rekisteri:

Laji:

Mj-tyyppi:

Tyypin tarkenne:

Ajoitus yleinen:

Rauhoitusluokka:

uusi kohde

työ- ja valmistuspaikat

myllyt

vesimyllyt

historiallinen 1900-luku

2

Paikkatiedot

Karttalehti: 133307 ja 133308

Kylä: yhteinen vesialue ja Palo
 Tila: yhteisvesialue, 152-411-9-20 Myllynranta
 Etäisyystieto: Isonkyrön kirkosta (uusi kirkko) n. 3 km eteläkaakkoon

Koordinaatit: p 6995625 ; i 3264681 : N 6992693 E 264605
 Korkeus: n. 18 m mpy

Tutkimustiedot

Aiemmat tutkimukset: -
 Inventointimenetelmät: pintahavainnot

Maastotiedot: Kyrönjoen itärannalla Perttiläntien varrella joessa sijaitsevan pienen saaren ja jokirannan välissä.

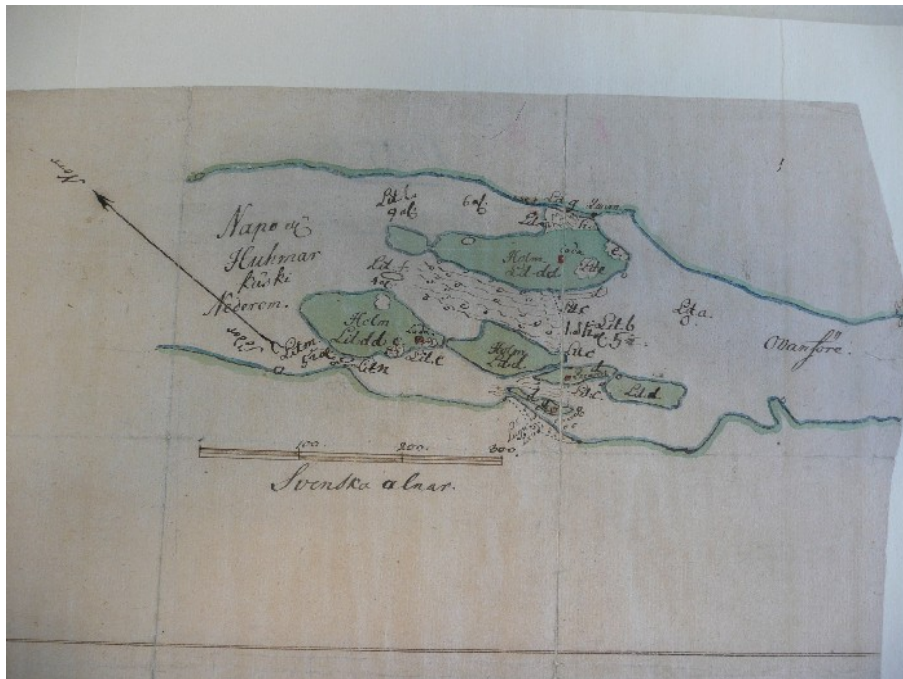
Kuvaus: Paikalla on lohkokivistä rakennettu ränni. Rakenteen perusteella se on peräisin 1900-luvulta. 1700-luvun mylly on sijainnut jonkin verran tästä etelään. Rännin kohdalla matalalla jokitörmällä sijaitsee rantsauna.

Historiallinen tausta: Vuodelta 1744 olevan maakirjakartan perusteella paikalla oli jo tuolloin toiminnassa mylly.

Ehdotus suoja-alueeksi: 2 m rakenteen reunoista.



Kartta 18. Myllynrannan sijainti.



Kartta 19. Myllynranta isojakokartalla. Nykyisessä Huvisaaren koskessa on sijainnut useita myllyjä, joita kaikkia ei ole merkitty karttaan.



Kuva 22. Myllyn ränni kuvattuna kaakosta.

21. NAPUE KAAMIN KIVI/NAPUEN KIVI

<i>Mj-rekisteri:</i>	152500009
<i>Laji:</i>	mahdollinen muinaisjäännös
<i>Mj-tyyppi:</i>	taide, muistomerkit
<i>Tyyppin tarkenne:</i>	hakkaukset
<i>Ajoitus yleinen:</i>	historiallinen
<i>Rauhoitusluokka:</i>	ei määritelty

Paikkatiedot

<i>Karttalehti:</i>	133307 Isokyrö
<i>Tila:</i>	
<i>Kylä:</i>	
<i>Etäisyystieto:</i>	Isonkyrön kirkosta (uusi kirkko) n. 3,6 km eteläkaakkoon

Koordinaatit: p 6995034 ; i 3264825

Tutkimustiedot

<i>Aiemmat tutkimukset:</i>	2006 Kaisa Lehtonen tarkastus
<i>Aiemmat löydöt:</i>	-
<i>Inventointimenetelmät:</i>	ei tarkastettu maastossa

Maastotiedot: Kivi sijaitsee Kyrönjoen itäpuolella Pohjankyröntien varrella lähellä Napuen taistelukenttää, Perttilän sillasta n. 150 m etelään Chydeniuksen talon lähellä.

Kuvaus: Kiveen on hakattu vuosiluku 1719. Tarinan mukaan venäläiset surmasivat kiven luona ruotsalaisen Kaam-nimisen sotapäällikön. Toisen tarinan mukaan kivi on nimeltään Napuen kivi ja vuosiluku hakattiin Taipaleen talon maalla käydyn taistelun muistoksi. Kivessä on kuulien osumia. Vuoden 2006 tarkastuksessa todettiin punaisella värillä tehtyjä maalauksia, jotka olivat tuskin enää erotettavissa. Varsinaisia hakkauksia ei voitu havaita.



Kartta 20. Napue Kaaminkivi, sijainti.

22. NAPUE

Mj-rekisteri: 152500007
Laji: irtolöytö
Mj-tyyppi: löytöpaikat
Tyyppin tarkenne: irtolöytöpaikat
Ajoitus yleinen: historiallinen
Rauhoitusluokka: ei määritelty

Paikkatiedot

Karttalehti: 133307 Isokyrö
Tila:
Kylä:
Etäisyystieto: -

Koordinaatit: p 6994286 ; i 3264569
Koord.selite: Napuen kylän koordinaatit, tarkka löytöpaikka ei ole tiedossa

Tutkimustiedot

Aiemmat tutkimukset: 1924 J. Koskiniemi
Aiemmat löydöt: -
Inventointimenetelmät: pintahavainnot

Maastotiedot: Kyrönjoen länsipuolella Napuen taistelukentällä.

Kuvaus: J. Tuominen on löytänyt lyijykuulan, joka on lähetetty Muinaistieteelliselle toimikunnalle v. 1924.

Kartta 1.

23. NAPUEN TAISTELUKENTTÄ

Mj-rekisteri: 152500005
Laji: kiinteä muinaisjäännös
Mj-tyyppi: tapahtumapaikat
Tyyppin tarkenne: taistelupaikat
Ajoitus yleinen: historiallinen
Rauhoitusluokka: 1

Paikkatiedot

Karttalehti: 133307 Isokyrö
Tila:
Kylä: Napue
Etäisyystieto: Isonkyrön kirkosta (uusi kirkko) n. 4 km eteläkaakkoon

Koordinaatit: p 6994754 ; i 3264905
Korkeus: -

Tutkimustiedot

Aiemmat tutkimukset: 1898 S. Wilskman
Aiemmat löydöt: -

Inventointimenetelmät: pintahavainnot
Inventointilöydöt: -

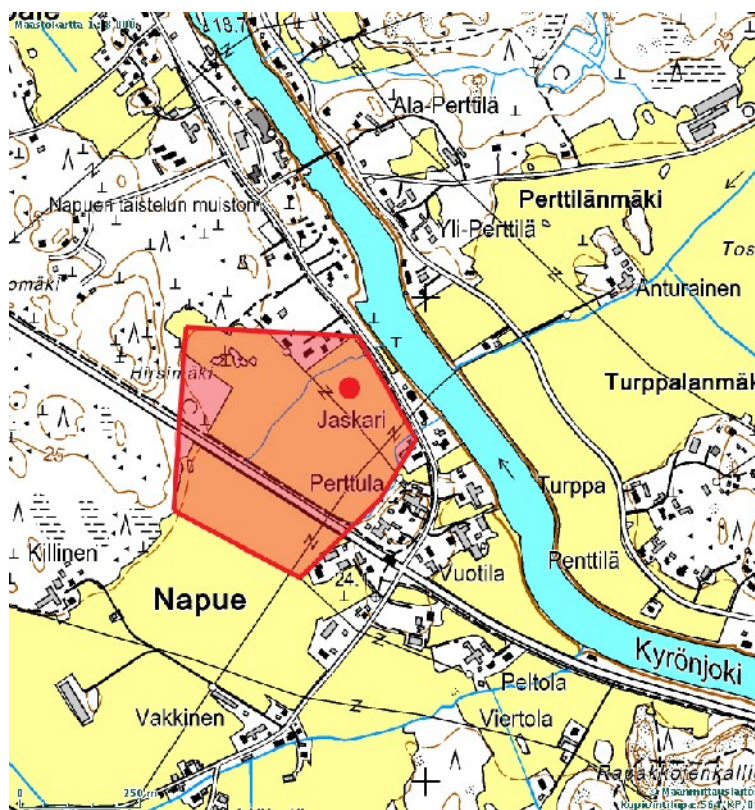
Maastotiedot: Kyrönjoen länsipuolella Pohjankyröntien ja valtatie 18 varrella oleva tasainen peltoalue Napuen kylän keskustan länsi- ja luoteispuolella.

Kuvaus: Fredrik Rönholm mainitsee vuonna 1750 piirtämänsä tiluskartan karttaselityksessä, että taistelu käytiin Napuen kylän Alasen vainiolla.¹⁸ Tämän niminen peltoalue on sijainnut nykyisen Napuen kylän keskustan länsi- ja luoteispuolella. Historiallisissa kartoissa joukot esitetään sijoittuneina laajalle alueelle Valtaalasta joen pohjoispuolelle Laurolan kylän alueelle asti. Kartat kuvaavat lähinnä joukkojen asemia ennen taistelua. Inventoinnissa ei sen sijaan löytynyt historiallisia kartoja, joiden perusteella taistelupaikka voitaisiin tarkemmin määrittellä. Alueen pellot olivat tarkastushetkellä puintien jäljiltä, kesannolla ja viljelemättömiä, joten pintahavainnot ei päästy tekemään.

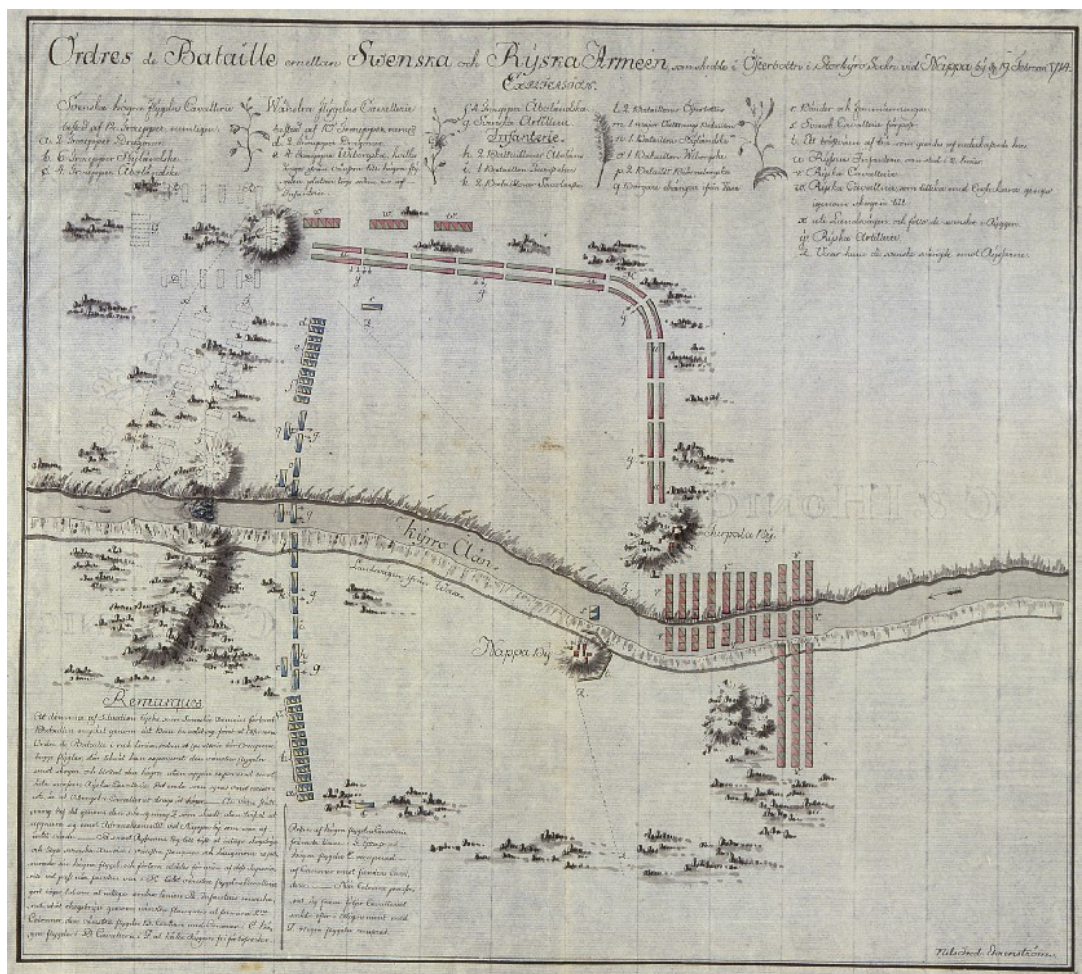
Napuen taistelukentältä on löytynyt rautainen tykinkuula (kohde 22 Napue). Taistelutantereelta, Yrjö Chydeniuksen maalta, n. 100 m valtatie 18:sta on löytynyt puhelinpylvästä varten kaivetusta kuopasta pääkallio, sääriluu, 2 kylkiluuta ja lapaluu. Jäännökset liittyvät mitä ilmeisimmin taisteluun.

Historiallinen tausta: Suuren Pohjan sodan viimeinen kenttätaistelu käytiin Napuella 19.2.1714. Taistelussa kaatui n. 1500 venäläistä ja n. 3000 suomalaista, joista n. 1000 oli lähiseudun miehiä. Ruotsi-Suomen puolella taistelua johti kenraali Armfelt, jonka joukkoihin kuului noin 5500 miestä, näistä vakinaista jalkaväkeä oli 3000 miestä ja 1000 ratsumiestä. Ruhtinas Galitzinin komennossa oli n. 11 000 miestä, joista 6000 jalkamiestä ja 5000 ratsuväkeä. Napuella on pystytetty vuonna 1920 arkkitehti Matti Björklund-Visannin suunnittelema monumentti tapahtuman muistolle.

Ehdotus suoja-alueeksi: Taistelutapahtumien arvioitu pääalue Napuen kylän keskustan länsi- ja luoteispuolella.



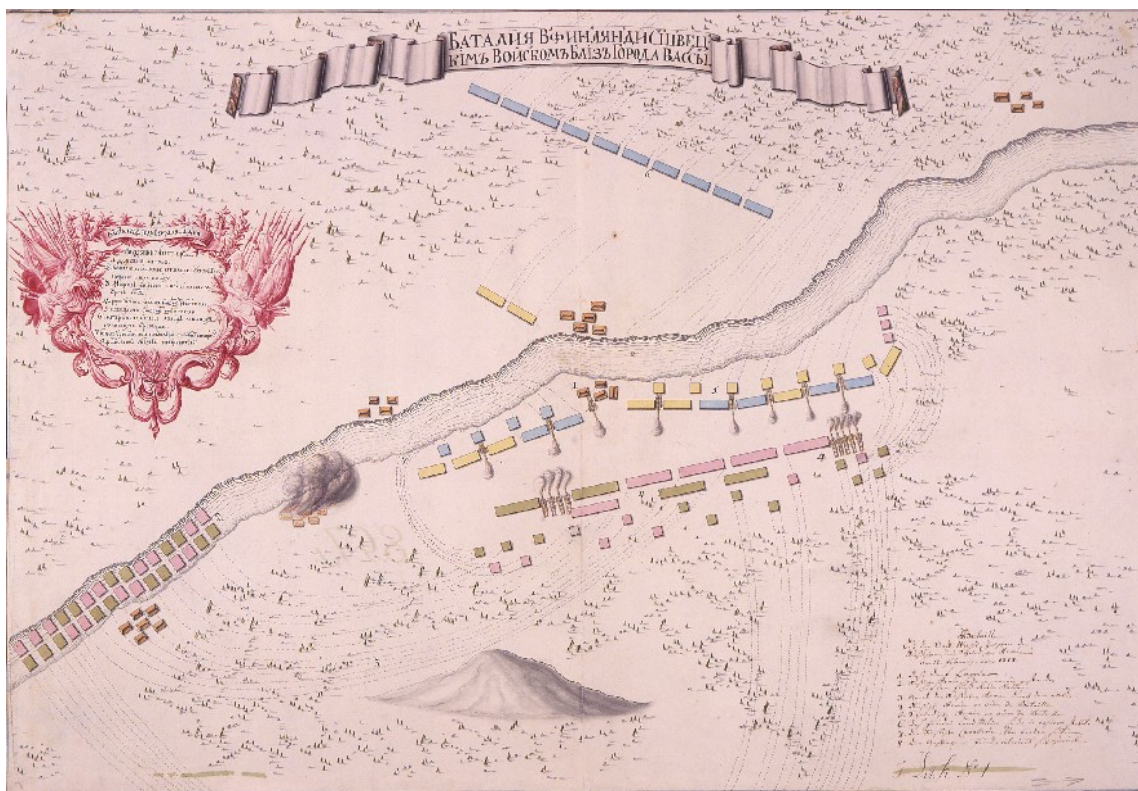
Kartta 21. Napuen taistelukentän arvioitu pääalue.



Kartta 22. 1700-luvun ruotsalainen kartta Napuen ja Laurolan kylistä ja Napuen taistelun joukkojen asemista. Kartta teoksesta Chartographia Ostrobothnica: Pohjanmaa vanhoissa kartoissa; Kr1381a.



Kartta 23. Napuen kylä 1700-luvun puolivälissä. Fredrik Rönnholmin piirtämä kartta vuodelta 1750. Kartta teoksesta Chartographia Ostrobothnica: Pohjanmaa vanhoissa kartoissa; KA E29 16 1 a.



Kartta 24. Venäläinen kartta 1700-luvulta Napuen taistelusta. Kartta teoksesta Chartographia Ostrobothnica: Pohjanmaa vanhoissa kartoissa; KrA1385.



Kuva 23. Napuen taistelun tapahtumat ovat yltäneet myös joen pohjoispuolelle. Kuvassa Perttilänmäkeä kuvattuna Jaurintieltä

24. NAPUE PERTTILÄ

Mj-rekisteri: 152500039
Laji: mahdollinen muinaisjännös
Mj-tyyppi: hautapaikat
Tyypin tarkenne: joukkohaudat
Ajoitus yleinen: historiallinen
Rauhoitusluokka: ei määritelty

Paikkatiedot

Karttalehti: 133307 Isokyrö
Tila: 152-406-5-37
Kylä:
Etäisyystieto: Isonkyrön kirkosta (uusi kirkko) n. 3,6 km eteläkaakkoon

Koordinaatit: p 6995089 ; i 3265150
Koord.selite: arvioitu keskipiste, tarkka sijainti ei ole tiedossa

Tutkimustiedot

Aiemmat tutkimukset: -
Aiemmat löydöt: -
Inventointimenetelmät: pintahavainnot, haastattelu

Maastotiedot: Kyrönjoen itäpuolella Perttiläntien varrelle Yli-Perttilän talon itäpuolella peltoalueella, mistä maasto laskee itään ja etelään.

Kuvaus: A.M. Tallgrenin kesällä 1906 saaman ilmoituksen mukaan Napuen taistelussa kaatuneiden venäläisten hautapaikka sijaitsi Perttilän talosta koilliseen n. 50 m. Paikalla kerrottiin olevan ”suunnattomat määrät luita”.

Nyt suoritetussa inventoinnissa saatiin tieto, jonka mukaan ihmisen luita olisi löytynyt Yli-Perttilän talon itäpuoliselta peltoalueelta. Nämä olisi jossain vaiheessa kuljetettu ja haudattu Napuen taistelun muistomerkin luokse.¹⁹ Peltoalue oli tarkastushetkellä viljelemätön.

Ehdotus suoja-alueeksi: -



Kartta 25. Napue Perttilä.

¹⁹ Kertoja Terttu Ikola.

25. ORISMALA KATILA

Mj-rekisteri: 152500054
Laji: mahdollinen muinaisjäännös
Mj-tyyppi: työ- ja valmistuspaikat
Tyypin tarkenne: tervahaudat
Ajoitus yleinen: historiallinen
Rauhoitusluokka: ei määritetty

Paikkatiedot

Karttalehti: 133310 Ylistaro
Tila:
Kylä:
Etäisyystieto: Isonkyrön kirkosta (uusi kirkko) n. 8,4 km eteläkaakkoon
Koordinaatit: p 6990729 ; i 3267117
Koord.selite: Katilan talon koordinaatit

Tutkimustiedot

Aiemmat tutkimukset: 1934 A. Äyräpää tarkastus
 2006 Kaisa Lehtonen tarkastus
Aiemmat löydöt: -
Inventointimenetelmät: ei tarkastettu

Maastotiedot: Kyrönjoen eteläpuolelle Orismalassa, Orismalantien itäpuolella, Orismalanjoen itärannalla.

Kuvaus: Katilan talon ja Matti Liimakan asunnon välillä (lähempänä jälkimmäistä) oli havaittu vuonna 1934 jokitörmän päällä pellon ojassa runsaasti palaneen saven paloja ja kovia kuonanpaloja. Kyseessä on ollut ilmeisesti vanha sysi- tai tervahauta.

Vuoden 2006 tarkastuksessa kohde ei enää ollut maastossa havaittavissa. Paikka on omakotitalon pihapiiriä ja nurmikoksi tasoitettu. Talon vanha isäntä ei ollut tiennyt kohteen olemassaolosta.

Kartta 1.

26. ORISMALA VARSANPÄÄ

Mj-rekisteri: 152500049
Laji: irtolöytö
Mj-tyyppi: löytöpaikat
Tyypin tarkenne: irtolöytöpaikat
Ajoitus yleinen: historiallinen
Rauhoitusluokka: ei määritetty

Paikkatiedot

Karttalehti: 133310 Ylistaro
Tila:
Kylä:
Etäisyystieto: -

Koordinaatit: p 6991332 ; i 3266811
Koord.selite: Orismalan kylän koordinaatit, tarkka löytöpaikka ei ole tiedossa

Tutkimustiedot

Aiemmat tutkimukset: 1886
Aiemmat löydöt: -
Inventointimenetelmät: ei tarkastettu

Maastotiedot: Kyrönjoen eteläpuolella Orismalassa.

Kuvaus: Varsanpään maalta on löytynyt 2 spiraalikierteistä pronssisormusta v. 1886. Nykyiselle peruskartalle on merkitty Varsanpäälasku -niminen oja Levänluhdan suokalmiston itäpuolelle.

Kartta 1.

27. PERNULA OLLILA

Mj-rekisteri: 152500043
Laji: irtolöytö
Mj-tyyppi: löytöpaikat
Tyypin tarkenne: irtolöytöpaikat
Ajoitus yleinen: historiallinen
Rauhoitusluokka: ei määritetty

Paikkatiedot

Karttalehti: 133307 Isokyrö
Tila:
Kylä:
Etäisyystieto: -

Koordinaatit: p 6996656 ; i 3264096
Koord.selite: nykyisen Ollilan talon koordinaatit, tarkka löytöpaikka ei ole tiedossa

Tutkimustiedot

Aiemmat tutkimukset: 1898 S. Wilskman
Aiemmat löydöt: -
Inventointimenetelmät: maastokatselmus

Maastotiedot:

Kuvaus: Jouko Ollilan talon Lehmäjoen pellosta on löytynyt rautainen tykinkuula.

Kartta 1.

28. REINILÄNKOSKI

<i>Mj-rekisteri:</i>	<i>uusi kohde</i>
<i>Laji:</i>	kiinteä muinaisjäänös
<i>Mj-tyyppi:</i>	työ- ja valmistuspaikat
<i>Tyypin tarkenne:</i>	vesimyllyt
<i>Ajoitus yleinen:</i>	historiallinen 1700-1900-luku
<i>Rauhoitusluokka:</i>	2

Paikkatiedot

<i>Karttalehti:</i>	133307 Isokyrö
<i>Tila:</i>	152-411-2-76, 152-416-878-8, 152-416-10-2, 152-416-878-3, 152-418-878-3, 152-416-876-1, 152-411-11-90, yhteisvesialue

<i>Kylä:</i>	Palo
<i>Etäisyystieto:</i>	Isonkyrön kirkosta (uusi kirkko) n. 1,2 km etelälounaaseen

<i>Koordinaatit:</i>	p 6997239 ; i 3263550
<i>Koord.selite:</i>	myllyn perusta saarella

<i>Rajaus:</i>	kkj3
	R1 p 6997097 ; i 3263515
	R2 p 6997180 ; i 3263469
	R3 p 6997239 ; i 3263475
	R4 p 6997272 ; i 3263542
	R5 p 6997205 ; i 3263595
	R6 p 6997165 ; i 3263606
	R7 p 6997100 ; i 3263588

Tutkimustiedot

<i>Aiemmat tutkimukset:</i>	-
<i>Aiemmat löydöt:</i>	-
<i>Inventointimenetelmät:</i>	pintahavainnot
<i>Inventointilöydöt:</i>	-

Maastotiedot: Isonkyrön keskustassa Reinilänkosken kohdalla keskustan sillan pohjois- ja eteläpuolella.

Kuvaus: Sillan pohjoispuolella joen itärannalla sillalla rantaan yhdistetyssä pienessä saarella sekä saaren ja rannan välissä ovat myllyn uoma, lohkokivistä rakennettu myllyn perusta ja siihen liittyviä muita rakenteita, saaresta löytyi luonnonkivistä koostuva osin tuhoutunut myllyn perusta, joka on n. 10 m halkaisijaltaan. Myllynuomassa n. 20 m pohjoiseen on pato (t. ränni), johon on ladottu kiviä melko lähihistoriassakin. Näkyvin säilynyt rakenne paikan myllytoiminnasta on sillan pohjoispuolella kahden saaren välissä sijaitseva betonipato. Sillan eteläpuolella on säilynyt varhaisempia luonnonkivistä rakennettujen patojen jäänteitä. Joen pohjoispuolella länsirannalla toimineesta Knaapilanmyllystä ei löytynyt rakenteita. Kohdalla oli jokiuomassa vain joitakin irtonaisia lohkarekiviä.

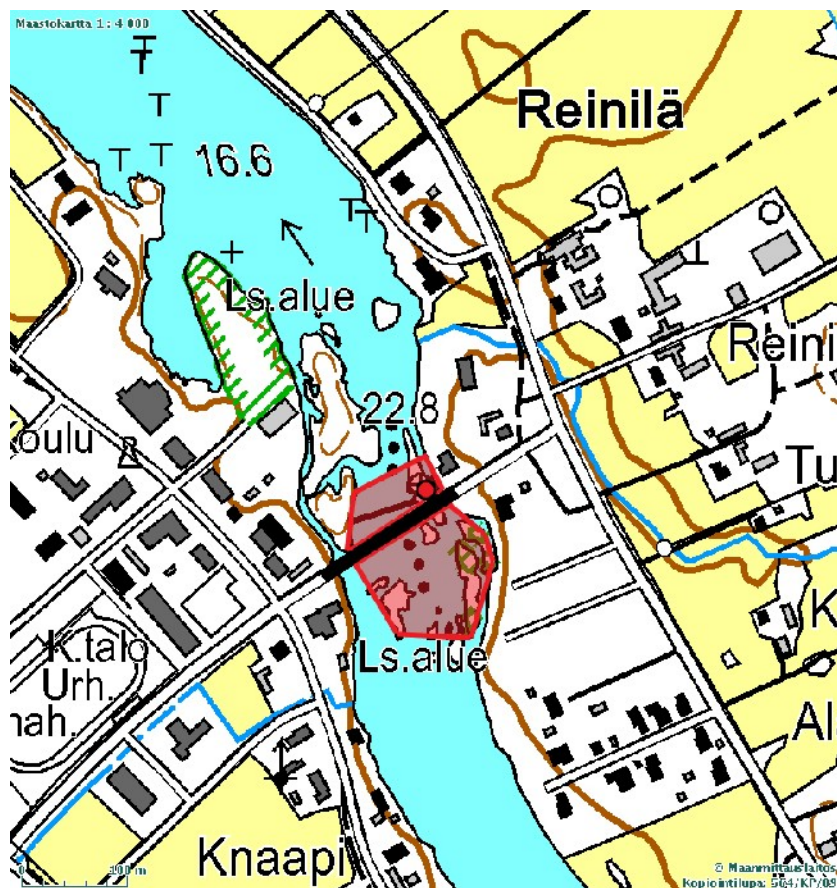
Historiallinen tausta: Isossakyrössä Kyrönjoessa on ollut toiminnassa myllyjä 1500-luvulta lähtien.²⁰ Historiallisten karttojen perusteella Reinilänkoskessa (I. Ventäälänkoski, Pappilänkoski tai Huhmarkoski) toimi 1700-luvulla ainakin kolme myllyä. Myöhemmin paikalla toimivat nk. Keskimylly, Knaapilanmylly ja Reinilän mylly. Nykyisen keskustan sillan eteläpuolella saarella sijainnut Keskimylly ja joen länsirannalla Knaapilanmylly lopettivat toimintansa viimeistään 1900-

²⁰ Palonkylän. S. 43.

luvun alussa. Joen itärannalla toimi Reinilän mylly 1960-luvulle saakka.²¹

Vesimyllyjen viimeisin tehokausi oli 1920–1930-luvuilla, jolloin koskiosuudet keskittyivät ja tarve vesivoimasta lisääntyi. Näin kävi myös Isossakyrössä Reinilänkoskessa sekä Hypäjänkoskessa. Molemmissa jäi toimintaan kolmen myllyn sijasta yksi iso mylly.²²

Ehdotus suoja-alueeksi: Saaret, joen itärantaa myllyn uoman kohdalla keskustan sillan pohjoispuolella ja entinen koskialue rajauksen mukaisesti. Sillan eteläpuolella kaksi saarta ovat luonnonsuojelualuetta.



Kartta 26. Reinilänkosken kohteen rajaus.

21 Palonkylän. S. 44-45 ja Kriikku. S. 47-49.

22 Kriikku Marja-Liia: Jyvästä jauhoksi – Kyrönmaan vesimyllyjen tarina. 2003. S. 47-49.



Kartta 27. Fredrik Rönnholmin piirtämä kartta vuodelta 1744. Reinilänkoskessa sijaitsi kartan mukaan kaksi myllyä.



Kartta 28. Päällepiirrettyyn 1700-luvun isojakokarttaan Reinilänkosken kohdalle on merkitty kolme myllyä.



Kuva 24. Myllyn paikka ja uoma kuvattuna Reinilänkosken sillalta etelästä.



Kuva 25. Myllynuomaa ja pato t. ränni myllynpaikasta pohjoiseen.



Kuva 26. Patojen jäänteitä keskustan sillan eteläpuolella. Oikealla saarella on sijainnut nk. Keskimylly jo 1700-luvulla.



Kuva 27. Myllyn lohkarokiviperustuksia. Taustalla saarella myös myllyn perustuksia.



Kuva 28. Saarella sijaitsevien myllyn rakenteiden kohdalla kasvaa puustoa.

29. TUURALA

<i>Mj-rekisteri:</i>	<i>uusi kohde</i>
<i>Laji:</i>	kiinteä muinaisjäännös
<i>Mj-tyyppi:</i>	kivirakenteet
<i>Tyypin tarkenne:</i>	kellarit
<i>Ajoitus yleinen:</i>	historiallinen 1800-900-luku?
<i>Rauhoitusluokka:</i>	2

Paikkatiedot

<i>Karttalehti:</i>	133308
<i>Tila:</i>	152-413-1-131 Varismäki
<i>Kylä:</i>	Tuurala
<i>Etäisyystieto:</i>	Isonkyrön kirkosta (uusi kirkko) n. 3 km länsiluoteeseen

Koordinaatit: p 6998952 ; i 3260720

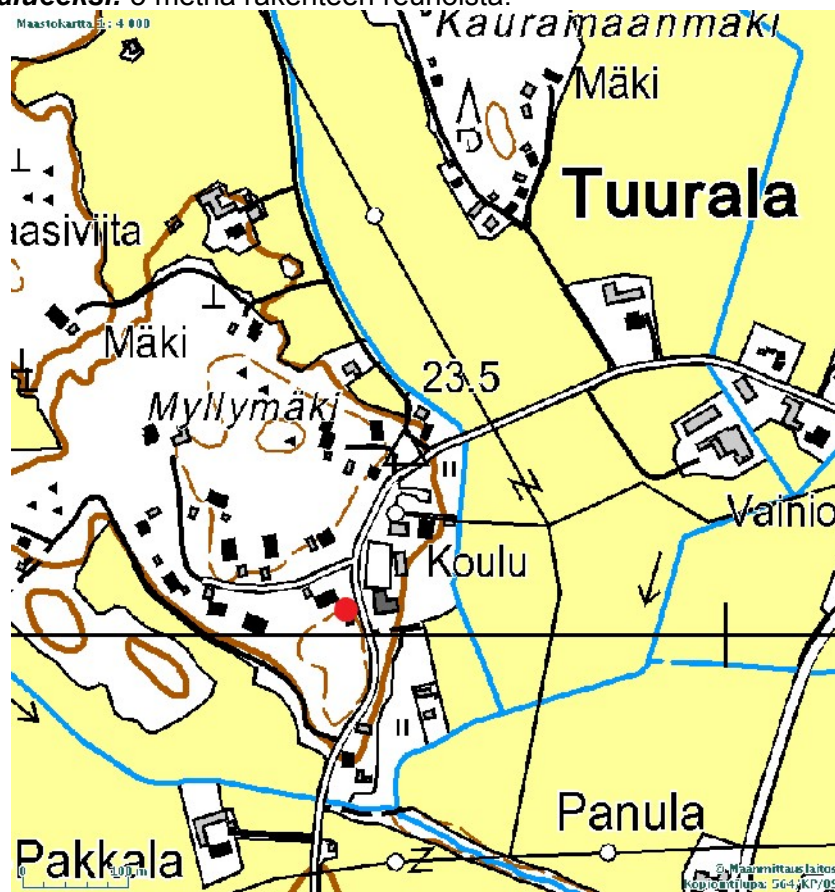
Tutkimustiedot

<i>Aiemmat tutkimukset:</i>	-
<i>Aiemmat löydöt:</i>	-
<i>Inventointimenetelmät:</i>	pintahavainnot

Maastotiedot: Tuuralan Kylätien varrella, välittömästi tien länsipuolella vastapäätä Tuuralan koulua.

Kuvaus: Vajaa kymmenen metriä halkaisijaltaan ja n. metrin korkuinen hyvin säilynyt rakenne. Alue on yhä nykyäänkin lammashakana.

Ehdotus suoja-alueeksi: 5 metriä rakenteen reunoista.



Kartta 29. Tuuralan lammaskellarin sijainti.



Kuva 29. Lammaskellari pohjoisesta.

30. VAISSALO

Mj-rekisteri: *uusi kohde*
Laji: kiinteä muinaisjäännös
Mj-tyyppi: kivirakenteet
Tyypin tarkenne: kellarit
Ajoitus yleinen: historiallinen (1800- ?)1900-luku
Rauhoitusluokka: 2

Paikkatiedot

Karttalehti: 133308
Tila: 152-411-3-22 Palman, 152-411-4-26, 152-411-4-199, 152-411-3-107
Kylä: Palo
Etäisyystieto: Isonkyrön kirkosta (uusi kirkko) n. 250 m lounaaseen

Koordinaatit:
Keskipiste: p 6998258 ; i 3263528
Koord.selite: kellari 1
Kellari 2: p 6998271 ; i 3263526
Rakennuksen perusta: p 6998268 ; i 3263511

Rajaus: kkj3
 R1 p 6998245 ; i 3263538
 R2 p 6998241 ; i 3263515
 R3 p 6998272 ; i 3263498
 R4 p 6998288 ; i 3263535

Tutkimustiedot

Aiemmat tutkimukset: -
Aiemmat löydöt: -
Inventointimenetelmät: pintahavainnot

Maastotiedot: Kyrönjoen ja Lehmäjoen yhtymäkohdasta n. 550 m pohjoiskoilliseen, Lehmäjoesta n. 150 m kaakkoon, Ruusupurontieltä länteen erkanevan Ulrikantien eteläpuolella. Paikka on louhikkoinen matala mäki.

Kuvaus: Kohteessa on kaksi n. 5 m halkaisijaltaan olevaa lammaskellarin perustaa ja n. 10 m pitkä rakennuksen perusta, joka koostuu luonnonkivistä ja lohkokivistä. Rakennuksen perustassa on havaittavissa kaksi tulisijan paikkaa ja kaksi kuoppaa. Kysymys lienee suhteellisen nuoresta kohteesta. Isojakokartalle ei ole merkitty taloa tai torppaa tälle paikalle.

Ehdotus suoja-alueeksi: Rajauksen mukainen alue, 5 m rakenteiden reunoista.



Kartta 30. Vaissalon sijainti.



Kartta 31. Kohdealue "Mycket Stenig Backe" 1700-luvun puolivälissä maakirjakartan mukaan. Lehmäjokeen on merkitty kaksi myllyä ja Vaissaloon kaksi tervahautaa.



Kuva 30. Kellari 2 idästä.



Kuva 31. Kellari 1.



Kuvat 32-33. Rakennuksen perustaan liittyviä rakenteita.

31. VALTAALA VALTARIN KALLIO

Mj-rekisteri: 152500056
Laji: mahdollinen muinaisjäännös
Mj-tyyppi: taide, muistomerkit
Tyypin tarkenne: hakkaukset
Ajoitus yleinen: historiallinen
Rauhoitusluokka: ei määritelty

Paikkatiedot

Karttalehti: 133310 Ylistaro
Tila:
Kylä:
Etäisyystieto: Isonkyrön kirkosta (uusi kirkko) n. 5,8 km eteläkaakkoon
Koordinaatit: p 6993161 ; i 3266247

Tutkimustiedot

Aiemmat tutkimukset: -
Aiemmat löydöt: -
Inventointimenetelmät: pintahavainnot

Maastotiedot: Korttesluomantien varrella, tien itäpuolella. Peruskartalle paikka on merkitty Kunellinkallioksi.

Kuvaus: ”Kelloseppä M. Hägglundin talon vieressä kalliolla on merkkejä: ylhäällä 2 rastia (X X), joista vasemmanpuoleisen rastin vasemman alakaran päällä poikkiviiva, niiden alapuolella I I I V S ja tämän vieressä I I. Ylä- ja alapuolisia merkkejä erottaa vaakasuora viiva, joka kääntyy vinosti alas oikealle erottamaan vielä merkit I I”.²³

Kunellinkallion itäpuolitse johtaa ajotie omakotitalon pihaan. Tien päässä sijaitsee myös auto vanha hirsimökki. Mahdollisesti kelloseppä Hägglundin talo on sijainnut näillä paikkeilla, sijainti ei inventoinnissa kuitenkaan selvinnyt. Ajotien länsipuolella on kallioita ja omakotitaloja, joiden pihat ja puutarhat on osittain rakennettu kallioiden alueelle. Paljaana olleita kallioita tarkastettiin tien vierillä, mutta hakkauksia ei löytynyt. Kallioiden pinta on osin sammaloitunut ja mahdollisesti hakkaukset ovat pintakasvillisuuden peittämiä.

Ehdotus suoja-alueeksi: -



Kartta 32. Kohteen sijainti. Hakkaukset sijaitsevat mahdollisesti Kunnellinkallion länsipuolella omakotitalolle johtavan ajotien varrella.

32. VANHA KIRKKO

Mj-rekisteri: 152500006
Laji: kiinteä muinaisjäännös
Mj-tyyppi: kirkkorakenteet
Tyyppin tarkenne: ei määritelty
Ajoitus yleinen: historiallinen
Rauhoitusluokka: 1

Paikkatiedot

Karttalehti: 133307 Isokyrö
Tila:
Kylä: Palo
Etäisyystieto: Isonkyrön uudesta kirkosta 1 km lounaaseen

Koordinaatit: p 6997684 ; i 3263032

Tutkimustiedot

Aiemmat tutkimukset: 1887 S. Wilskman
Aiemmat löydöt: kirkon lattian alta useita artefakteja
Inventointimenetelmät: maastokatselmus

Maastotiedot: Kyrönjoen etelärannalla keskustan pohjoispuolella.

Kuvaus: ”Pohjan Kyrön suurpitäjän muinaisen hallintokeskuksen näkyvänä muistomerkkinä Kyrönjoen rannalla on vanha kirkko vuodelta 1304. Yksiläivainen harmaakivikirkko on rakennushistoriallinen ja kotiseudullinen nähtävyys. Isonkyrön vanhan kirkon lattian alta on löytynyt useita artefakteja: mm. solkia, oprosä (Jumalan emoa lapsi sylissä kuvaava neliskulmainen vaskilevy), luinen kepin pää? (irvistävä miehen pään kuva, hyvin leikattu), taikakalu (omituinen puumuodostelma). Kirkon lähetyviltä on löytynyt vanha raha: kopeekka Pietari I (1705)”²⁴



Kartta 33. Vanha kirkon kohdalta on johtanut aiemmin silta joen yli. Korkeuskartta vuodelta 1904.



Kuva 34. Kuva Kyrönjoen pohjoispuolelta idästä.

²⁴ [Http://kulttuuriymparisto.nba.fi/netsovellus/rekisteriportaali/portti/default.aspx](http://kulttuuriymparisto.nba.fi/netsovellus/rekisteriportaali/portti/default.aspx)

33. VENTÄLÄ RINTATAIPALE

Mj-rekisteri: 152500028
Laji: mahdollinen muinaisjännös
Mj-tyyppi: työ- ja valmistuspaikat
Tyypin tarkenne: tervahaudat
Ajoitus yleinen: historiallinen
Rauhoitusluokka: 2

Paikkatiedot

Karttalehti: 133307 Isokyrö
Tila: 152-416-4-19 Hautakummun
Kylä: Ventälä
Etäisyystieto: -

Koordinaatit: p 6994975 ; i 3264735

Tutkimustiedot

Aiemmat tutkimukset: 1934 Aarne Äyräpää koekaivaus putkikirveen löytöpaikalla
 1966 Ari Siiriäinen inventointi
 2006 Kaisa Lehtonen tarkastus

Aiemmat löydöt: -

Inventointimenetelmät: pintahavainnot, kairaus

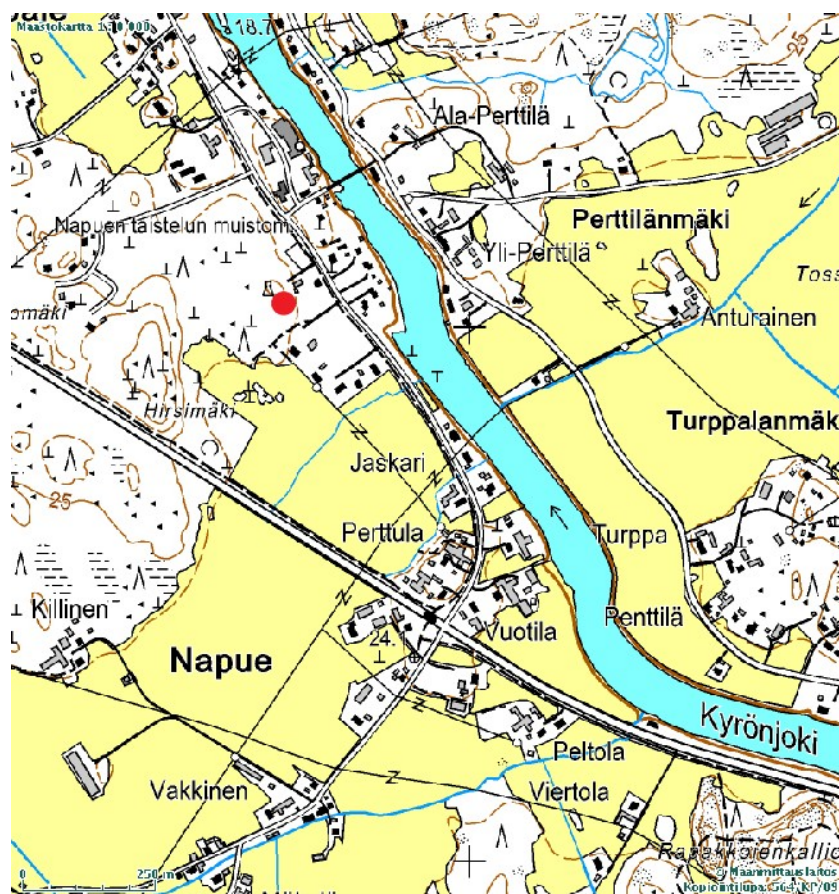
Maastotiedot: Kyrönjoen länsipuolella, Pohjankyröntien varrella, Napuen taistelun muistomerkitä noin 45 m kaakkoon, muistomerkin itäpuolitse kulkevan polun varrella metsikössä. Paikka on pienen kohouman reunalla, mistä maasto laskee etelään entisille peltosaroille. Puusto on varttunutta kuusimetsää, aluskasvillisuutena on mm. nokkosta ja vattua. Maalaji on hiekkaa/hietaa.

Kuvaus: Samalta alueelta on löytynyt rautainen putkikirves, jonka löytöpaikalla Äyräpää suoritti vuonna 1934 koekaivauksen. Kaivauksessa löytyi kuonaksi palanutta maata jäännöksenä läheisestä vanhasta tervahaudasta. Tervahaudasta olisi tuolloin ollut vielä osa jäljellä Rinta-Taipaleen talon piha-aitauksen sisäpuolella. Kuonankappaleita esiintyi Äyräpään mukaan runsaasti Napuen muistomerkin ympäristössä.

Vuonna 2006 tehdyssä tarkastuksessa tervahautaa ei löytynyt.

Nyt suoritettussa inventoinnissa löytöpaikka ympäristöineen tarkastettiin. Oletetulla sijaintikohdalla tehtiin kairaus. Lähiympäristössä on joitakin epämääräisiä kuoppia, näyttää että paikalta on joskus otettu maata. Maanpinnan yläpuolella olevat merkit tervahaudasta ovat kadonneet tai se ei ole sijainnut ko. kohdalla. Kairauksessa ei todettu hiiltä.

Ehdotus suoja-alueeksi: -



Kartta 34. Ventälä-Rintataipale, sijainti.

34. VUORESSALO W

Mj-rekisteri: 152010030
Laji: kiinteä muinaisjäännös
Mj-tyyppi: kivrakenteet
Tyyppin tarkenne: kiviaidat
Ajoitus yleinen: historiallinen
Rauhoitusluokka: 2

Paikkatiedot

Karttalehti: 133310 Ylistaro
Tila: 152-414-2-45 Anjala
Kylä: Ulvila
Etäisyystieto: Isonkyrön kirkosta (uusi kirkko) n. 5,5 km kaakkoon

Koordinaatit:
Keskipiste: p 6995296 ; i 3268165
Koord.selite: kiviaita 1

kiviaita 1 p 6995296 ; i 3268165
 kiviaita 2 p 6995304 ; i 3268156
 kiviaita 3 p 6995297 ; i 3268177

Korkeus: n. 30-35 m mpy

Rajaus: kkj3
 R1 p 6995278 ; i 3268180
 R2 p 6995281 ; i 3268167
 R3 p 6995300 ; i 3268146
 R4 p 6995315 ; i 3268158
 R5 p 6995305 ; i 3268193

Tutkimustiedot

Aiemmat tutkimukset: 1974 ? tarkastus

Aiemmat löydöt: -

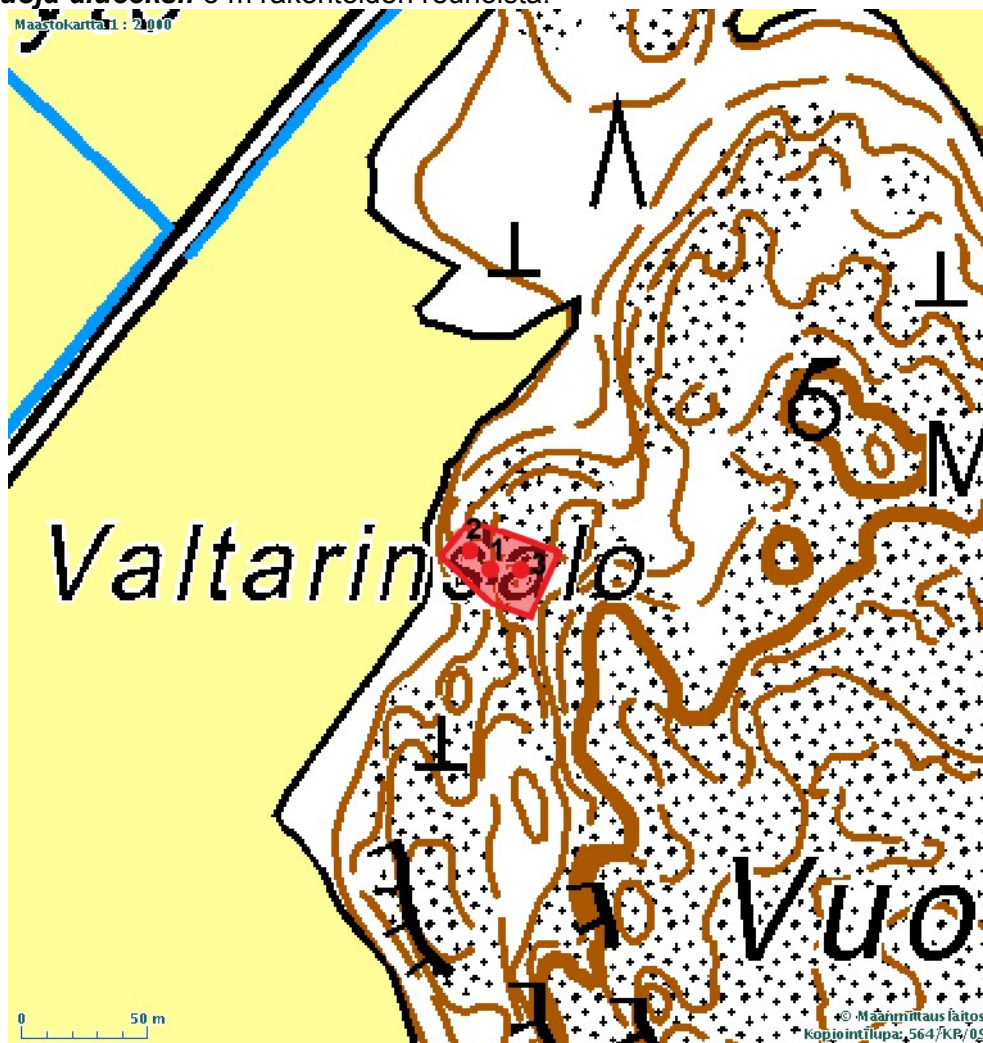
Inventointimenetelmät: pintahavainnot

Inventointilöydöt: -

Maastotiedot: Kyrönjoen pohjoispuolella Isonkyrön ja Seinäjoen Ylistaron rajasta n. 2,5 km länteen, Vuoressalon laajan kallioalueen pohjoisosassa, kallion luoteislaidalla. Maasto alueella on louhikkoista ja vaikeakulkuista.

Kuvaus: Kolme kivaitaa louhikkoisella rinteellä kallionotkelmissa. Pituutta aidoilla on n. 5-10 m, korkeutta puolisen metriä tai vähän yli. Kohteen ajoitusta tai tarkoitusta ei onnistuttu selvittämään kirjallisuudesta tai muista lähteistä. Pintakasvillisuuden ja rakenteen perusteella kiviainoilla voi arvioida olevan ikää yli sata vuotta.

Ehdotus suoja-alueeksi: 5 m rakenteiden reunoista.



Kartta 35. Kohteen rajaus.



Kuva 35. Aita 1 idästä.



Kuva 36. Aita 2 lännestä.



Kuva 37. Aita 3 luoteesta.



Kuva 38. Aita 3 pohjoisesta.

35. YLI-PERTTILÄ

<i>Mj-rekisteri:</i>	<i>uusi kohde</i>
<i>Laji:</i>	kiinteä muinaisjäännös
<i>Mj-tyyppi:</i>	kivirakenteet
<i>Tyypin tarkenne:</i>	kellarit
<i>Ajoitus yleinen:</i>	historiallinen (1700-1800-luku)
<i>Rauhoitusluokka:</i>	2

Paikkatiedot

<i>Karttalehti:</i>	133307 Isokyrö
<i>Tila:</i>	152-406-5-73 Alanne
<i>Kylä:</i>	Laurola
<i>Etäisyystieto:</i>	Isonkyrön kirkosta (uusi kirkko) n. 3,6 km eteläkaakkoon

Koordinaatit: p 6995041 ; i 3265039

Tutkimustiedot

<i>Aiemmat tutkimukset:</i>	-
<i>Aiemmat löydöt:</i>	-
<i>Inventointimenetelmät:</i>	pintahavainnot

Maastotiedot: Kyrönjoen itärannalla Perttiläntien varrella, välittömästi tien länsipuolella, vastapäätä tien toisella puolella sijaitsevaa Yli-Perttilän taloa.

Kuvaus: Graniittilohkareista rakennettu. Sisämitat: n. 4 x 3 m, korkeus n. 1,6 m. Oviaukko on 1,3 m korkea ja 1 m leveä. Sisäkatto on tehty kiilakivistä. Kellari on hyvin säilynyt.

Ehdotus suoja-alueeksi: Tien suuntaan 2 m, muualla 5 m.



Kartta 36. Yli-Perttilä, sijainti.



Kuva 39. Kellari kuvattuna Perttiläntieltä kaakosta.



Kuvat 40-41 . Sisäkuvia kellarista.

Ajoittamattomat kohteet

36. LAUROLA PERTTILÄN LÄHDE

Mj-rekisteri: 152500002
Laji: mahdollinen muinaisjäännös
Mj-tyyppi: kultti- ja tarinapaikat
Tyypin tarkenne: lähteet
Ajoitus yleinen: ajoittamaton
Rauhoitusluokka: ei määritetty

Paikkatiedot

Karttalehti: 133310 Ylistaro
Tila:
Kylä: Laurola

Koordinaatit: p 6994830 ; i 3266053
Koord.selite: Laurolan kylän koordinaatit, tarkka löytöpaikka ei ole tiedossa

Tutkimustiedot

Aiemmat tutkimukset: -
Aiemmat löydöt: -
Inventointimenetelmät: maastokatselmus

Maastotiedot: Kyrönjoen pohjoispuolella Laurolassa.

Kuvaus: Lähde on "pakanain jumalanpalveluspaikka"²⁵.

Kartta 1.

37. PERTTULA MARTTAMÄKI

Mj-rekisteri: 152010034
Laji: kiinteä muinaisjäännös
Mj-tyyppi: kultti- ja tarinapaikat
Tyypin tarkenne: kuppikivet
Ajoitus yleinen: ajoittamaton
Rauhoitusluokka: 2

Paikkatiedot

Karttalehti: 133307 Isokyrö
Tila: 152-408-6-16 Perttula
Kylä: Napue
Etäisyystieto: Isonkyrön kirkosta (uusi kirkko) n. 4,2 km kaakkoon

Koordinaatit: p 6994475 ; i 3265028

Korkeus: 25 m mpy

²⁵ [Http://kulttuuriymparisto.nba.fi/netsovellus/rekisteriportaali/portti/default.aspx](http://kulttuuriymparisto.nba.fi/netsovellus/rekisteriportaali/portti/default.aspx)

Tutkimustiedot

Aiemmat tutkimukset: 1992 Mirja Miettinen tarkastus

Aiemmat löydöt: -

Inventointimenetelmät: ei tarkastettu

Maastotiedot: Kyrönjoen eteläpuolella, Perttilän sillasta noin 800 m kaakkoon kallioisella mäellä tilan pihapiirissä.

Kuvaus: Pihapiirissä rakennusten välillä olevassa kalliopaljastumassa oli vuoden 1992 tarkastuksessa havaittu 2 selvää kuppia. Tuolloin arvioitiin, että paikalla voi olla enemmänkin kuppeja, sillä paljasta kalliota oli melko vähän näkyvissä.

Ehdotus suoja-alueeksi/suojelutoimenpiteet: 2 m kohteen ympärillä, ehkä laajemminkin ?



Kartta 37. Perttula Marttamäki, sijainti.

38. VUORESSALO

Mj-rekisteri: 152010025
Laji: -
Mj-tyyppi: -
Tyypin tarkenne: -
Ajoitus yleinen: -
Rauhoitusluokka: 3

Paikkatiedot

Karttalehti: 133310 Ylistaro
Etäisyystieto: Isonkyrön kirkosta (uusi kirkko) n. 6,3 km kaakkoon

Koordinaatit: p 6994400 ; i 3268619
Korkeus: 45-50 m mpy

Tutkimustiedot

Aiemmat tutkimukset: 1966 Ari Siiriäinen inventointi
 1978 ? tarkastus
 2003 Pentti Risla tarkastus

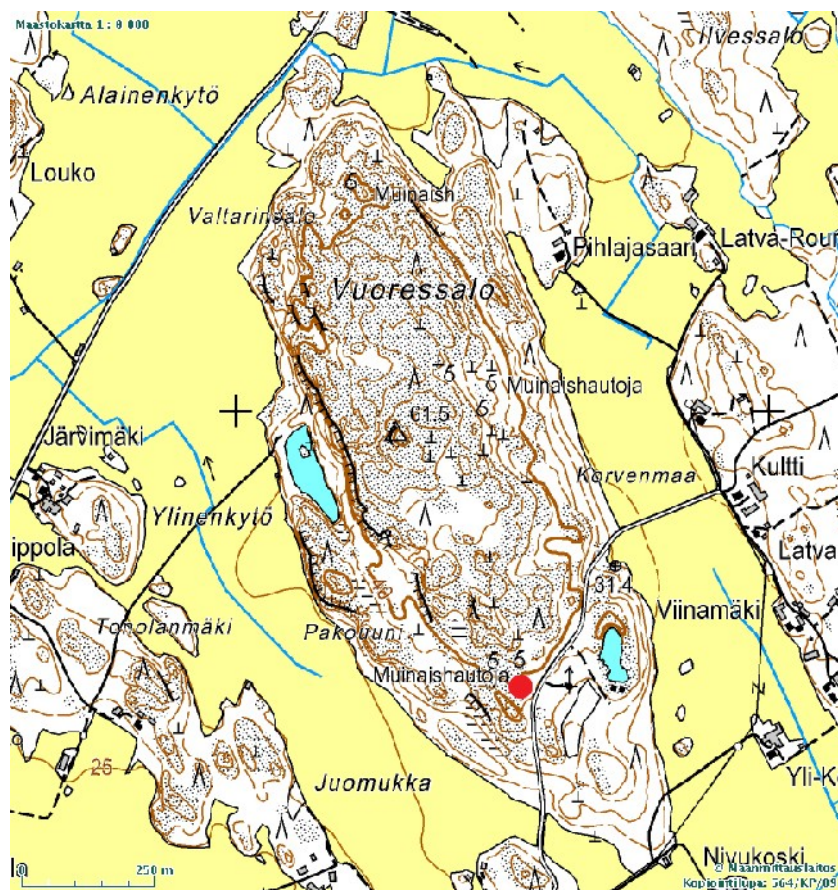
Aiemmat löydöt: -
Inventointimenetelmät: pintahavainnot
Inventointilöydöt: -

Maastotiedot: Laajalla kallioalueella Kyrönjoen pohjoispuolella Kuivilantien varrella, Isonkyrön ja Seinäjoen Ylistaron rajasta n. 1,5-2,3 km länteen.

Kuvaus: Vuoden 1966 inventoinnissa oli todettu noin 500 x 300 metrin alalla matalia latomuksia ja rökkiöitä, joiden läpimitta on 1-8 metriä. Vuoden 2003 tarkastuksessa todettiin, että rökkiöt ja latomukset eivät ole muinaisjäännöksiä, vaan luontaista rantakivikkoa ja kotitarvesoranotossa syntyneitä.

Nyt suoritettua inventoinnissa tarkastettiin Vuoressalon pohjoispäässä sijaitseva aiemmin tarkastamaton kohde, joka on merkitty peruskartalle muinaishaudaksi. Kohdalla todettiin jyrkähkön kallion reunalla n. 5 x 3 m laajalla alueella matalaa kiveystä, jossa kivet ovat keskimäärin n. 30-50 cm halkaisijoiltaan. Voi olla, että jotkut kivet ovat ihmisen liikuttelemia, ja jäkäläkasvillisuuden perusteella tästä täytyisi olla jo runsaasti aikaa. Kiveyksen epämääräisyys viittaa luontaiseen muodostelmaan.

Vuoressalon keskiosassa itärinteellä oli isoista kivenlohkareista koostuva n. 10 m pitkä kiviäitä t. jono, joka on melko lähihistoriassa syntynyt (p 6994812 i 3268570) ja länsirinteellä sijaitsevassa rakkakivikossa n. 2 m halkaisijaltaan oleva rakkakuoppa (p 6994672 i 3268448), joka on sammalkasvuston perusteella syntynyt myös melko lähihistoriassa. Lisäksi havaittiin kallioalueen pohjoisosassa muutamia aivan viime aikoina kasattuja pieniä kiveyksiä.



Kartta 38. Vuoresalon kallioalue.

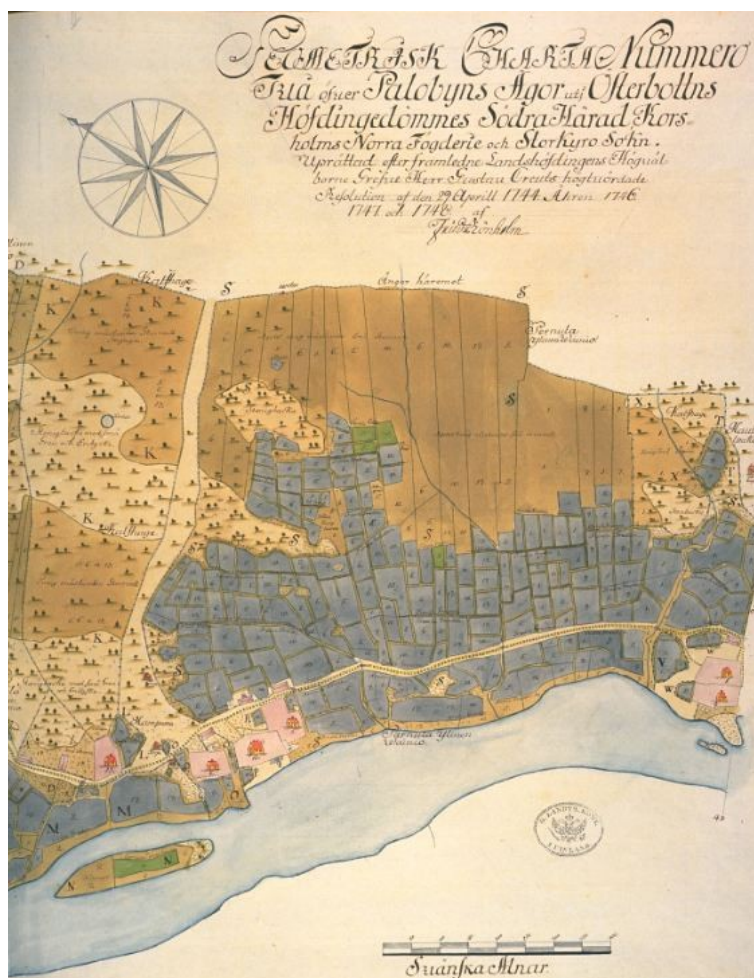
7. Muut inventointihavainnot

Ala-Pollari

Maakirjakartan mukaan Ala-Pollarin talon takamailla on sijainnut tervahauta. Alueella sijaitsee kohouma, jolla tervahauta on voinut sijaita. Paikalle ei ehditty tehdä tarkastuskäyntiä.



Kartta 39. Mahdollinen tervahaudan sijaintipaikka.



Kartta 40. Fredrik Rönnholmin piirtämälle kartalle on merkitty vasemmalle ylhäälle tervahauta kohdalle, joka sijaitsee nykyisestä Ala-Pollarin tilasta n. 300 m itäkoilliseen.

Ympyräisnevan itäpuoli

Tervajoen osayleiskaavan alueelta on mainittu 11 röykkiötä Ympyräisnevan itäpuolelta (x 698820 ; y 155930 ; z n. 25 m mpy).²⁶ Paikka on pienehkö mäki, missä maasto on kivikkoista, alueella on myös joitakin isoja siirtolohkareita. Mäen halki on rakennettu kuntopolku sekä tehty vajaa kymmenen vuotta sitten avohakkuu, korkein alue kasvaa nykyisin paikoin tiheää n. parimetristä puustoa. Mäen itäpuolelle on hiljattain hakattu joitakin kymmeniä metrejä leveä linja. Paikkapaikoin oli havaittavissa metsäkoneen liikuttelemia kiviä. Kohteesta ei löytynyt hautaröykkiöitä tai muita muinaisjäänöksiksi tulkittavia rakenteita.

²⁶ Siltoja. S. 13.

8. Kirjallisuus- ja lähdeluettelo

Arkistokartat:

Isojakokartat Isokyrö: Hevonkoski, Ikola, Kuivila, Kylkkälä, Laurola, Napue, Orismala, Palo, Palholainen, Ritaala, Tuurala, Ulvila, Valtaala, Ventäälä, Yryselä, Isonkyrön kunnan yhteiset. Kopiot Vaasan maakunta-arkistossa.

Painamattomat lähteet:

Keskellä emäpitäjää. Ikolan kylän entisaikaa. 1984.

Kirjallisuus:

Chartographia Ostrobothnica: Pohjanmaa vanhoissa kartoissa, Österbotten på gamla kartor. 2006.

Hackman Alfred, Brandgravfältet på Pukkila i Storkyro. Studia Arhaeologica Ostrobotniensia 1991-992. Vasa 1995.

Kriikku Marja-Liisa, Jyvästä jauhoksi – Kyrönmaan vesimyllyjen tarina. Kyrönmaa, Isokyrö – Laihia – Vähäkyrö – Ylistaro. Ylistaro 2003.

Luukko Armas, Etelä-Pohjanmaan historia II. Keskiaika ja 1500-luku. Helsinki 1950.

Luukko Armas, Etelä-Pohjanmaan historia III. Vaasa 1945.

Maiseman muisti - valtakunnallisesti merkittävät muinaisjäännökset. Museovirasto 2001.

Meinander C. F., Esihistoria. Etelä-Pohjanmaan historia I. 1950

Siltoja eiliseen. Kylkkälän, Palholaisten Ritaalan ja Yryselän kylien historiaa. 1999.

Valtaala ennen ja nyt. Kylän historiaa, elämää ja asukkaita. 2001.

Väyrynen Leo, Pohjankyrön kirkkotiet. 2004.

Internet-dokumentit:

[Http://palvelut.virtuaaliyliopisto.fi/maakirjakartat/](http://palvelut.virtuaaliyliopisto.fi/maakirjakartat/)

Museoviraston kulttuuriympäristön tietojärjestelmä. Rekisteriportaali.

[Http://kulttuuriymparisto.nba.fi/netsovellus/rekisteriportaali/portti/default.aspx](http://kulttuuriymparisto.nba.fi/netsovellus/rekisteriportaali/portti/default.aspx).